



**Fundusze Europejskie**  
Wiedza Edukacja Rozwój



Urząd  
Zamówień  
Publicznych

**Unia Europejska**  
Europejski Fundusz Społeczny



Profesjonalizacja kadr w zamówieniach publicznych

# **Wytyczne dla zamawiających w zakresie uwzględniania zasad gospodarki o obiegu zamkniętym w ramach zamówień publicznych**

**Urząd Zamówień Publicznych**

**Warszawa, 2023 r.**

W dniu 11 grudnia 2019 r. Komisja Europejska opublikowała *Europejski Zielony Ład* dla Unii Europejskiej i jej obywateli. Celem tej strategii jest przekształcenie UE w sprawiedliwe i prosperujące społeczeństwo żyjące w nowoczesnej, zasobooszczędnej i konkurencyjnej gospodarce, która w 2050 r. osiągnie zerowy poziom emisji gazów cieplarnianych netto i w ramach której wzrost gospodarczy będzie oddzielony od wykorzystania zasobów naturalnych<sup>1</sup>.

Europejski Zielony Ład został uzupełniony przez *Strategię przemysłową UE*<sup>2</sup> nakierowaną na zieloną transformację i transformację cyfrową oraz *Nowy plan działania dotyczący gospodarki o obiegu zamkniętym, zmierzający do przekształcenia gospodarki unijnej w gospodarkę o obiegu zamkniętym*<sup>3</sup>.

**Gospodarka o obiegu zamkniętym** to model produkcji i konsumpcji, który polega na **dzieleniu się, pożyczaniu, ponownym użyciu, naprawie, odnawianiu i recyklingu istniejących materiałów i produktów tak długo, jak to możliwe**. W ten sposób wydłuża się cykl życia produktów. W praktyce oznacza to ograniczenie odpadów do minimum. Kiedy cykl życia produktu dobiega końca, surowce i odpady, które z niego pochodzą, powinny zostać w gospodarce, dzięki recyklingowi<sup>4</sup>.

Taki model jest przeciwieństwem **gospodarki liniowej (linearnej)**, w przypadku której zużywana jest duża ilość surowców i wytwarzana duża ilość odpadów. W gospodarce linearnej, bazującej na zasadzie: **wydobyc, wyprodukować, użyć, wyrzucić**, istnieje stałe zapotrzebowanie na nowe surowce celem wytworzenia tanich, kiepskiej jakości produktów z krótkim okresem użytkowania. Skutkuje to jednocześnie wzrostem wolumenu odpadów.

Gospodarka o obiegu zamkniętym koncentruje się natomiast na wydłużeniu okresu życia produktów poprzez zapewnienie możliwości ich naprawy, dostępność części zamiennych, możliwość modernizacji, a w przypadku zakończenia ich użytkowania – zapewnienie możliwości odzysku surowców, z których zostały wytworzone celem ich przetworzenia i ponownego wprowadzenia do obiegu.

---

<sup>1</sup> Komunikat Komisji do Parlamentu Europejskiego, Rady Europejskiej, Rady, Europejskiego Komitetu Ekonomiczno-Społecznego i Komitetu Regionów - Europejski Zielony Ład – KOM (2019) 640, str. 2: [https://eur-lex.europa.eu/resource.html?uri=cellar:b828d165-1c22-11ea-8c1f-01aa75ed71a1.0016.02/DOC\\_1&format=PDF](https://eur-lex.europa.eu/resource.html?uri=cellar:b828d165-1c22-11ea-8c1f-01aa75ed71a1.0016.02/DOC_1&format=PDF)

<sup>2</sup> Komunikat Komisji do Parlamentu Europejskiego, Rady Europejskiej, Rady, Europejskiego Komitetu Ekonomiczno-Społecznego i Komitetu Regionów - Nowa strategia przemysłowa dla Europy - KOM (2020)102

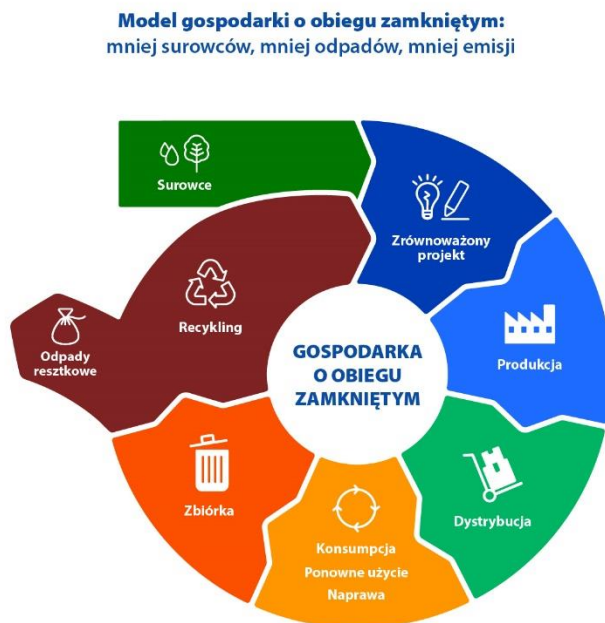
<sup>3</sup> Komunikat Komisji do Parlamentu Europejskiego, Rady, Europejskiego Komitetu Ekonomiczno-Społecznego i Komitetu Regionów Nowy plan działania UE dotyczący gospodarki o obiegu zamkniętym na rzecz czystszej i bardziej konkurencyjnej Europy KOM (2020)98 Ibidem, str. 8

<sup>4</sup> <https://www.europarl.europa.eu/news/pl/headlines/economy/20151201STO05603/gospodarka-o-obiegu-zamknietym-definicja-znaczenie-i-korzysci-wideo>

Główne zasady gospodarki o obiegu zamkniętym opierają się na:

- poprawie trwałości produktów;
- zapewnienie możliwości ponownego użycia, rozbudowy i naprawy produktów;
- ograniczenie stosowania niebezpiecznych substancji chemicznych w produktach;
- zwiększenia efektywności energetycznej i zasobooszczędności produktów;
- zwiększenia zawartości materiałów pochodzących z recyklingu w produktach przy jednoczesnym zapewnieniu ich wydajności i bezpieczeństwa;
- umożliwienie regeneracji produktów i wysokiej jakości recyklingu;
- zmniejszenie śladu węglowego i środowiskowego produktów;
- ograniczenia jednorazowego stosowania i przeciwdziałania przedwczesnemu postarzaniu produktów;
- ograniczeniu (nadmiernego) stosowania opakowań i odpadów opakowaniowych, w tym zmniejszenie złożoności materiałów opakowaniowych<sup>5</sup>.

Model gospodarki o obiegu zamkniętym<sup>6</sup>



<sup>5</sup> Zasady te zostały również wskazane w projekcie rozporządzenia Parlamentu Europejskiego i Rady ustanawiające ramy ustalania wymogów dotyczących ekoprojektu dla produktów zgodnych z zasadą zrównoważonego rozwoju oraz uchylające dyrektywę 2009/125/WE – COM (2022) 142

<sup>6</sup> Źródło:

[https://www.europarl.europa.eu/resources/library/images/20230222PHT76215/20230222PHT76215\\_original.jpg](https://www.europarl.europa.eu/resources/library/images/20230222PHT76215/20230222PHT76215_original.jpg)

## UWARUNKOWANIA PRAWNE

Przepisy ustawy – Prawo zamówień publicznych<sup>7</sup> (dalej: „ustawa Pzp”) przewidują szereg rozwiązań prawnych wspomagających zamknięcie obiegu w gospodarce. Obejmują nie tylko etap przygotowania i prowadzenia postępowania o udzielenie zamówienia, ale także etap realizacji zamówienia.

### Zasada efektywności ekonomicznej

Przygotowując i przeprowadzając postępowanie o udzielenie zamówienia, zamawiający przestrzega podstawowych zasadach udzielania zamówień. Ustawa Pzp obejmuje zasadę efektywności ekonomicznej, zgodnie z którą zamawiający zobowiązany jest udzielić zamówienia w sposób zapewniający:

- 1) **najlepszą jakość** dostaw, usług, oraz robót budowlanych, uzasadnioną charakterem zamówienia, w ramach środków, które zamawiający może przeznaczyć na jego realizację, oraz
- 2) **uzyskanie najlepszych efektów zamówienia**, w tym efektów społecznych, środowiskowych oraz gospodarczych, o ile którykolwiek z tych efektów jest możliwy do uzyskania w danym zamówieniu, w stosunku do poniesionych nakładów.

Zamawiający zobowiązany jest więc do rzetelnego przygotowania postępowania o udzielenie zamówienia, które pozwoli mu zarówno na uzyskanie najlepszego stosunku jakości do ceny lub kosztu, jak i osiągnięcie dodatkowych efektów, w tym efektów o charakterze środowiskowym. Zasada efektywności ekonomicznej pozwala tym samym na zastosowanie strategicznego podejścia do zamówień publicznych, gdzie poza zgodnym z przepisami przygotowaniem i przeprowadzeniem postępowania, nacisk położony jest na uzyskanie odpowiednich rezultatów.

### Plan postępowań

Jednostki sektora finansów publicznych, inne państwowe jednostki organizacyjne nieposiadające osobowości prawnej oraz ich związki są zobowiązane do sporządzenia planu postępowań o udzielenie zamówień, jakie przewidują przeprowadzić w danym roku finansowym. Obowiązek ten należy zrealizować nie później niż w terminie 30 dni od dnia przyjęcia budżetu lub planu finansowego przez uprawniony organ.

Plan postępowań o udzielenie zamówień sporządza się w wykorzystaniem wzoru przyjętego *rozporządzeniem Ministra Rozwoju, Pracy i Technologii z dnia 18 grudnia 2020 r. w sprawie wzoru planu postępowań o udzielenie zamówień (Dz. U. poz. 2362)*. Zarówno w części dotyczącej zamówień o wartości mniejszej niż progi unijne, jak i w części dla zamówień o wartości równej lub przekraczającej progi unijne, zamawiający mogą zamieścić inne dodatkowe informacje dotyczące m.in. wstępnych konsultacji rynkowych, czy też

---

<sup>7</sup> Ustawa z dnia 11 września 2019 r. – Prawo zamówień publicznych (Dz. U. z 2022 r. poz. 1710, ze zm.)

zrównoważonych zamówień (uwzględniających aspekty społeczne lub aspekty środowiskowe).

**Już na etapie opracowania planu zamawiający dokonuje wstępnej analizy planowanych postępowań pod kątem ewentualnego zastosowania aspektów środowiskowych. Zamieszczony zarówno w Biuletynie Zamówień Publicznych oraz na stronie internetowej zamawiającego plan postępowań o udzielenie zamówień umożliwi potencjalnym wykonawcom uzyskanie wiedzy co do przedmiotu zamówienia, orientacyjnej wartości, przewidywanego terminu wszczęcia postępowania, czy też zakładanego uwzględnienia aspektów środowiskowych. Dzięki temu mogą oni lepiej przygotować się do planowanego postępowania.**

### **Wstępne konsultacje rynkowe**

Zamawiający przed wszczęciem postępowania o udzielenie zamówienia może przeprowadzić wstępne konsultacje rynkowe w celu przygotowania postępowania i poinformowania wykonawców o swoich planach i wymaganiach dotyczących zamówienia. Zamawiający zamieszcza informację o zamiarze przeprowadzenia wstępnych konsultacji rynkowych oraz o ich przedmiocie na stronie internetowej zamawiającego. Prowadząc konsultacje rynkowe, zamawiający może w szczególności korzystać z doradztwa ekspertów, władzy publicznej lub wykonawców. Doradztwo to może być wykorzystane przy planowaniu, przygotowaniu lub przeprowadzaniu postępowania o udzielenie zamówienia, pod warunkiem że nie powoduje to zakłócenia konkurencji ani naruszenia zasad równego traktowania wykonawców i przejrzystości.

**Wstępne konsultacje rynkowe mogą być wykorzystane przez zamawiającego do zmiany dotychczasowego podejścia do prowadzonych postępowań i udzielanych zamówień. W przypadku braku specjalistycznej wiedzy w obszarze objętym zamówieniem oraz informacji w zakresie dostępnych na rynku rozwiązań, zamawiający może skorzystać z doradztwa ekspertów w danej dziedzinie oraz doświadczenia wykonawców działających w danej branży. Pozwoli mu to na lepsze przygotowanie się do planowanego postępowania, co skutkować będzie uwzględnieniem wymagań względem zamawianych produktów bądź usług, których dotychczas nie stosował z obawy przed zarzutem stawiania nieproporcjonalnych wymagań i ryzykiem ograniczenia konkurencji. Wstępne konsultacje rynkowe również pozwalają na uwzględnienie zasad gospodarki o obiegu zamkniętym.**

### **Analiza potrzeb i wymagań**

Przed wszczęciem postępowania o udzielenie zamówienia klasycznego o wartości równej lub przekraczającej progi unijne zamawiający publiczny dokonuje analizy potrzeb i wymagań, uwzględniając rodzaj i wartość zamówienia. Analiza ta obejmuje w szczególności:

- badanie możliwości zaspokojenia zidentyfikowanych potrzeb z wykorzystaniem zasobów własnych;
- rozeznania rynku w aspekcie alternatywnych środków zaspokojenia zidentyfikowanych potrzeb,
- analizę możliwości uwzględniania aspektów środowiskowych.

Analiza potrzeb i wymagań ma na celu dostarczenie informacji niezbędnych do podjęcia decyzji, czy konieczne jest przeprowadzenie postępowania o udzielenie zamówienia, czy też zamawiający jest w stanie odpowiedzieć na zgłoszone potrzeby, wykorzystując własne zasoby. Identyfikacja, a następnie relokacja niewykorzystanych zasobów w ramach danej jednostki, pozwoli zarówno odpowiedzieć na zidentyfikowane potrzeby, jak i zaoszczędzić czas i środki finansowe związane z koniecznością przeprowadzenia nowego postępowania.

W ramach rozeznania rynku, zamawiający szuka alternatywnych sposobów odpowiedzi na zidentyfikowane swoje potrzeby. Analizując dotychczasowy sposób wykorzystania zasobów, zamawiający ma możliwość zmiany dotychczasowego podejścia, co niejednokrotnie może skutkować również decyzją o zmianie formy zamówienia. Przykładowo: zamiast zakupu urządzeń wielofunkcyjnych czy pojazdów zamawiający może zdecydować się na ich najem długoterminowy.

Analizując możliwości uwzględniania aspektów środowiskowych w konkretnym postępowaniu, zamawiający może rozważyć ustanowienie wymagań dotyczących fazy produkcji zamawianych produktów (np. **zastosowanie deklarowanej zawartości surowców recyklingowych w produktach**), fazy użytkowania (np. **wydłużona żywotność produktów w postaci dłuższej gwarancji na produkt, dostępności części zamiennych**), fazy rozbiórki i recyklingu (np. **podatności produktów na recykling, możliwość odzysku surowców**).

### Opis przedmiotu zamówienia

Ustawa Pzp zobowiązuje zamawiających do jednoznacznego i wyczerpującego opisu przedmiotu zamówienia za pomocą dostatecznie dokładnych i zrozumiałych określeń, uwzględniając wymagania i okoliczności mogące mieć wpływ na sporządzenie oferty. W opisie przedmiotu zamówienia zamawiający określa wymagane cechy dostaw, usług lub robót budowlanych. Cechy te mogą odnosić się w szczególności do określonego procesu, metody produkcji, realizacji wymaganych dostaw, usług lub robót budowlanych, lub do konkretnego procesu innego etapu ich cyklu życia, nawet jeżeli te czynniki nie są ich istotnym elementem, pod warunkiem że są one związane z przedmiotem zamówienia oraz proporcjonalne do jego wartości i celów. Przedmiotu zamówienia nie można opisywać w sposób, który mógłby utrudniać uczciwą konkurencję.

Do opisu przedmiotu zamówienia zamawiający może wykorzystać, **z uwzględnieniem odrębnych przepisów**, jeden z poniżej wskazanych sposobów<sup>8</sup>:

1) określenie wymagań dotyczących wydajności lub funkcjonalności, **w tym wymagań środowiskowych**, pod warunkiem że podane parametry są dostatecznie precyzyjne, aby umożliwić wykonawcom ustalenie przedmiotu zamówienia, a zamawiającemu udzielenie zamówienia;

2) odniesienie się do wymaganych cech materiału, produktu lub usługi, oraz, w kolejności preferencji do:

- a) Polskich Norm przenoszących normy europejskie,
- b) norm innych państw członkowskich Europejskiego Obszaru Gospodarczego

---

<sup>8</sup> Art. 101 ustawy Pzp

przenoszących normy europejskie,

- c) europejskich ocen technicznych, rozumianych jako udokumentowane oceny działania wyrobu budowlanego względem jego podstawowych cech, zgodnie z odpowiednim europejskim dokumentem oceny<sup>9</sup>,
- d) wspólnych specyfikacji technicznych, rozumianych jako specyfikacje techniczne w dziedzinie produktów teleinformatycznych,
- e) norm międzynarodowych,
- f) specyfikacji technicznych, których przestrzeganie nie jest obowiązkowe, przyjętych przez instytucję normalizacyjną, wyspecjalizowaną w opracowywaniu specyfikacji technicznych w celu powtarzalnego i stałego stosowania,
- g) innych systemów referencji technicznych ustanowionych przez europejskie organizacje normalizacyjne;

3) odniesienie do norm, europejskich ocen technicznych, specyfikacji technicznych i systemów referencji technicznych oraz przez odniesienie do wymagań dotyczących wydajności lub funkcjonalności w zakresie wybranych cech;

4) odniesienie do kategorii wymagań dotyczących wydajności lub funkcjonalności i przez odniesienie do norm, europejskich ocen technicznych, specyfikacji technicznych i systemów referencji technicznych stanowiących środek domniemania zgodności z tego rodzaju wymaganiami dotyczącymi wydajności lub funkcjonalności.

Określając w opisie przedmiotu zamówienia na roboty budowlane wymagane cechy materiału, produktu lub usługi, odpowiadające przeznaczeniu zamierzonemu przez zamawiającego, zamawiający może odnieść się w szczególności do:

- określonych poziomów oddziaływania na środowisko i klimat,
- określonej wydajności, bezpieczeństwa lub wymiarów, w tym procedur dotyczących zapewnienia jakości,
- określonego opakowania i oznakowania,
- określonej etykiety,
- procesów i metod produkcji na każdym etapie cyklu życia obiektów budowlanych,
- metod i technik budowy<sup>10</sup>.

Z kolei w przypadku zamówień na dostawy lub usługi, zamawiający w opisie przedmiotu zamówienia określa wymagane cechy produktu lub usługi, które mogą dotyczyć:

- określonych poziomów oddziaływania na środowisko i klimat,
- określonego opakowania i oznakowania,
- określonej etykiety,

---

<sup>9</sup> w rozumieniu art. 2 pkt 12 rozporządzenia Parlamentu Europejskiego i Rady (UE) nr 305/2011 z dnia 9 marca 2011 r. ustanawiającego zharmonizowane warunki wprowadzania do obrotu wyrobów budowlanych i uchylającego dyrektywę Rady 89/106/EWG (Dz. Urz. UE L 88 z 04.04.2011, str. 5, z późn. zm.)

<sup>10</sup> Art. 102 ust. 1 ustawy Pzp

- określonych poziomów jakości,
- określonej wydajności, przeznaczenia produktu, bezpieczeństwa lub wymiarów, w tym wymagań odnoszących się do produktu w zakresie nazwy, pod jaką produkt jest sprzedawany,
- procesów i metod produkcji na każdym etapie cyklu życia dostawy lub usługi oraz procedury oceny zgodności<sup>11</sup>.

Opis przedmiotu zamówienia jest najistotniejszym elementem postępowania o udzielenie zamówienia publicznego, mającym wpływ na jego charakter. W opisie przedmiotu zamówienia zamawiający może wskazać zarówno określone wymagania funkcjonalne, jak też szczegółowe parametry techniczne. W przypadku aspektów środowiskowych mogą one odnosić się przykładowo do wskazanych **poziomów efektywności energetycznej przedmiotu zamówienia, czy też do poziomu emitowanych gazów szkodliwych dla środowiska. Zamawiający może zatem wymagać, aby komputer nie zużywał więcej niż określoną ilość energii na godzinę lub żeby pojazd w rzeczywistych warunkach jazdy nie emitował więcej niż określoną ilość zanieczyszczeń<sup>12</sup>. Wymagania środowiskowe w opisie przedmiotu zamówienia mogą dotyczyć również materiałów, z których ma być wytworzony produkt będący przedmiotem zamówienia. Zamawiający może, tytułem przykładu, wymagać, aby dany produkt w określonej części lub w całości został wytworzony z surowców pochodzących z recyklingu, czy też wprowadzić zakaz stosowania toksycznych chemikaliów przy produkcji wyrobów objętych zamówieniem.**

#### **Stosowanie etykiet ekologicznych w opisie przedmiotu zamówienia**

Etykieta jest jednym z przedmiotowych środków dowodowych. Zgodnie z definicją stanowi dokument, w tym zaświadczenie lub poświadczenie, który potwierdza, że obiekt budowlany, produkt, usługa, proces lub procedura spełniają wymagania **konieczne do uzyskania etykiety**. W przypadku zamówień o szczególnych cechach środowiskowych, zamawiający, w celu potwierdzenia zgodności oferowanych robót budowlanych, dostaw lub usług z wymaganymi cechami, może w opisie przedmiotu zamówienia, opisie kryteriów oceny ofert lub wymaganiach związanych z realizacją zamówienia żądać od wykonawcy określonej etykiety, jeżeli spełnione są łącznie następujące warunki:

- wymagania etykiety dotyczą wyłącznie kryteriów, które są związane z przedmiotem zamówienia, i są odpowiednie dla określenia cech robót budowlanych, dostaw lub usług będących przedmiotem tego zamówienia;
- wymagania etykiety są oparte na obiektywnie możliwych do sprawdzenia i niedyskryminujących kryteriach;
- wymagania etykiety są opracowywane i przyjmowane w drodze otwartej i przejrzystej procedury, w której mogą uczestniczyć wszystkie zainteresowane podmioty, w tym podmioty należące do administracji publicznej, konsumenci, partnerzy społeczni, producenci, dystrybutorzy oraz organizacje pozarządowe;
- etykiety oraz wymagania etykiety są dostępne dla wszystkich zainteresowanych stron;

---

<sup>11</sup> Art. 102 ust. 2 ustawy Pzp

<sup>12</sup> Ekologiczne zakupy! Podręcznik dotyczący zielonych zamówień publicznych Wydanie trzecie, Urząd Publikacji Unii Europejskiej, 2016



- wymagania etykiety są określone przez podmiot trzeci, na który wykonawca ubiegający się o etykietę nie może wywierać decydującego wpływu.

Wymagając określonej etykiety, zamawiający zobowiązany jest zaakceptować etykiety potwierdzające spełnienie równoważnych wymagań. W przypadku gdy określona etykieta obejmuje również wymagania niezwiązane z przedmiotem zamówienia, zamawiający musi wskazać określone wymagania danej etykiety lub odwołać się do tych jej części, które są związane z przedmiotem zamówienia.

Część funkcjonujących na rynku oznakowań środowiskowych uwzględnia zasady gospodarki o obiegu zamkniętym, zawierając w swoim wymogach zastosowanie włókien recyklingowych do produkcji wyrobów objętych oznakowaniem, czy też kładąc nacisk na właściwości recyklingowe produktu.

Etykiety włókien drzewnych pochodzących z legalnych i zrównoważonych zasobów obejmują oznakowania w ramach certyfikacji **FSC**, **PEFC**.



**FSC (ang. Forest Stewardship Council<sup>13</sup>)** – to niezależna organizacja pozarządowa założona w 1994 r. zajmująca się promowaniem odpowiedzialnej gospodarki leśnej. Organizacja zapewnia system dobrowolnej akredytacji i niezależnej certyfikacji prowadzonej przez strony trzecie w odniesieniu do produktów stanowiących rezultat przyjaznej dla środowiska, korzystnej społecznie i opłacalnej ekonomicznie gospodarki leśnej<sup>14</sup>.

**W ramach FSC wyróżniamy m.in. następujące oznaczenia:**



Etykieta „**FSC Mix**” oznacza, że drewno w ramach produktu pochodzi z materiałów z certyfikatem FSC, z recyklingu, albo z drewna kontrolowanego.

Nie jest to pełna certyfikacja w systemie FSC. Drewno kontrolowane FSC nie jest certyfikowane, ale nie może być pozyskiwane:

- w sposób niezgodny z prawem;
- z naruszeniem praw zwyczajowych i obywatelskich;
- w lasach, w których szczególne walory przyrodnicze są zagrożone;
- w lasach przekształcanych w plantacje lub nieleśne formy użytkowania;
- w lasach, gdzie uprawiane są drzewa modyfikowane genetycznie<sup>15</sup>.



Etykieta „**FSC Recycled**” – oznacza, że całość drewna lub papieru, z którego wykonano produkt pochodzi z materiałów odzyskanych<sup>16</sup>.

<sup>13</sup> Rada ds. Gospodarki Leśnej

<sup>14</sup> <https://pl.fsc.org/pl-pl/o-fsc-0>

<sup>15</sup> <https://pl.fsc.org/pl-pl/kto-moze-stosowac-nasze-znaki/etykiety-produktowe>

<sup>16</sup> <https://pl.fsc.org/pl-pl/kto-moze-stosowac-nasze-znaki/etykiety-produktowe>



**PEFC (ang. Programme for the Endorsement of Forest Certification<sup>17</sup>)** jest międzynarodową organizacją non-profit założoną w 1999 r. wspierającą zrównoważoną gospodarkę leśną poprzez niezależną certyfikację zewnętrzną. PEFC działa w całym łańcuchu dostaw celem promowania dobrych praktyk w leśnictwie oraz zapewnienia, że tarcica i leśne surowce niedrzewne są uzyskiwane z poszanowaniem najwyższych standardów ekologicznych, społecznych i etycznych<sup>18</sup>.

**W ramach PEFC wyróżniamy następujące oznaczenia:**



**PEFC Certified** - oznacza, iż co najmniej 70% surowca użytego do produkcji pochodzi z lasów certyfikowanych PEFC, z recyklingu, albo z kontrolowanych źródeł<sup>19</sup>



**PEFC Recycled** - oznacza, iż 100% materiału certyfikowanego PEFC pochodzi ze źródeł recyklingowych<sup>20</sup>.

## **Etykieta zrównoważonego biurowego sprzętu komputerowego to oznakowanie TCO Certified**



**Certyfikacja TCO (TCO Certified) - etykieta zrównoważonego sprzętu IT - stanowi niezależną certyfikację w oparciu o wymagania normy ISO 14024 typu 1 i została zatwierdzona przez Global Ecolabelling Network (Globalną Sieć Oznakowania Ekologicznego). Cała weryfikacja przeprowadzana jest przez niezależne podmioty zgodnie z normą ISO 17025, międzynarodową normą dotyczącą ogólnych wymagań dla laboratoriów badawczych i wzorcujących<sup>21</sup>.**

Kryteria w ramach TCO Certified są opracowywane przez TCO Development będącą własnością TCO, Szwedzkiej Konfederacji Pracowników - niezależnej politycznie organizacji non-profit. Certyfikacja w ramach TCO Certified obejmuje następujące grupy produktowe: monitory, notebooki, tablety, smartfony, komputery stacjonarne, komputery All-in-One, projektory oraz zestawy słuchawkowe. Duża

<sup>17</sup> Program Zatwierdzenia Systemów Certyfikacji Leśnej

<sup>18</sup> <https://www.pefc.pl/o-pefc/pefc-international>

<sup>19</sup> PEFC Trademarks Rules – Requirements - PEFC ST 2001:2020

<sup>20</sup> ibidem

<sup>21</sup> <https://tco-certified.com/tco-certified/>

część tych kryteriów w ramach oznakowania **TCO Certified** odzwierciedla ideę gospodarki o obiegu zamkniętym.

Kryteria dot. fazy produkcji

- ograniczony wpływ na środowisko na etapie produkcji (ciągłe doskonalenie systemu zarządzania środowiskowego ISO 14001 lub EMAS);
- deklarowana zawartość tworzyw (deklaracja dot. procentowej zawartości tworzywa sztucznego z recyklingu);

Kryteria dot. fazy użytkowania

- wydłużona żywotność produktu (gwarancja na produkt, dostępność części zamiennych);
- energooszczędne produkty i zasilacze (spełnianie wymogów programu Energy Star lub równoważnych);
- deklarowane zużycie energii (deklaracja zużycia energii przez produkt);

Kryteria dot. końca cyklu życia

- ograniczenie stosowania substancji niebezpiecznych;
- produkt i opakowanie nadające się do recyklingu;
- producent oferuje odbiór produktów po zakończeniu etapu ich użytkowania<sup>22</sup>.

Wymagania z obszaru gospodarki o obiegu zamkniętym ujęte są również w ramach unijnego oznakowania ekologicznego Ecolabel



<sup>23</sup>

**Ecolabel** - to dobrowolne unijne oznakowanie ekologiczne, służące promocji produktów o ograniczonym poziomie wpływu na środowisko w ciągu całego cyklu życia. Udział w systemie znakowania produktów ma na celu dostarczenie konsumentom dokładnych, rzetelnych, opartych na naukowych kryteriach informacji na temat wpływu produktów na środowisko<sup>24</sup>.

Oznakowanie ekologiczne zostało ustanowione w 1992 r. Podstawę przyznawania oznakowania stanowi obecnie **rozporządzenie Parlamentu Europejskiego i Rady (WE) nr 66/2010 z dnia 25 listopada 2009 r. w sprawie oznakowania ekologicznego UE dla poszczególnych grup wyrobów**<sup>25</sup>. Oznakowanie przyznawane jest po weryfikacji spełniania kryteriów ekologicznych, które dla poszczególnych kategorii produktów publikowane są w formie decyzji Komisji Europejskiej. W ramach oznakowania Ecolabel opracowano szczegółowe kryteria dla następujących grup wyrobów:

- Sprząatanie
- Ubrania i tekstylia
- Pokrycia

<sup>22</sup> <http://tcocertified.com/criteria-overview/>

<sup>23</sup> <http://ec.europa.eu/environment/ecolabel/eu-ecolabel-products-and-services.html>

<sup>24</sup> Motyw 1 preambuły do Rozporządzenia Parlamentu Europejskiego i Rady (WE) NR 66/2010 z dnia 25 listopada 2009 r. w sprawie oznakowania ekologicznego UE.

<sup>25</sup> Dz. Urz. UE L 27 z 30.1.2010 r., str. 1, ze zm.

- Zrób to sam
- Sprzęt elektroniczny
- Meble i materace
- Ogrodnictwo
- Zakwaterowanie
- Smary
- Papier
- Produkty do pielęgnacji ciała i zwierząt<sup>26</sup>

Kryteria oznakowania ekologicznego UE dla poszczególnych grup produktowych zawierają szereg wymagań przyczyniających się do zamknięcia obiegu w gospodarce.

Przykładowo w ramach **kryteriów oznakowania ekologicznego UE dla usług sprzątan**  
**pomieszczeń**<sup>27</sup> obejmuje m.in. następujące kryteria:

**kryterium: sortowanie odpadów stałych w siedzibie wnioskodawcy** (Przedmiotowe kryterium obejmuje wyłącznie odpady wytworzone na terenie obiektów wnioskodawcy. Wnioskodawca dostarcza personelowi środki służące sortowaniu odpadów stałych wytworzonych na terenie obiektów wnioskodawcy na odpowiednie kategorie strumienia odpadów w celu wysłania ich do przetworzenia (np. do recyklingu, do spalania) lub wysłania ich do unieszkodliwienia zgodnie z lokalnymi lub krajowymi praktykami gospodarowania odpadami i praktyką zakładów przetwarzania odpadów);

**kryterium: gospodarowanie odpadami stałymi na terenie sprzątan**  
**obiektów** (Personel sprzątający sortuje odpady stałe wytworzone podczas wykonywania czynności związanych ze świadczeniem usługi i unieszkodliwia posortowane i wstępne posortowane odpady, umieszczając je w odpowiednich pojemnikach znajdujących się wewnątrz sprzątan  
**obiektów** lub w ich pobliżu).

Z kolei **kryteria oznakowania ekologicznego UE dla środków do czyszczenia powierzchni twardych**<sup>28</sup> zawierają m.in.

**kryterium: opakowanie** (Opakowanie z tworzyw sztucznych musi być tak zaprojektowane, by umożliwiało łatwy i skuteczny recykling, należy zatem unikać potencjalnych zanieczyszczeń i niekompatybilnych materiałów, o których wiadomo, że utrudniają segregowanie lub ponowne przetworzenie lub obniżają jakość recyklatu. W odniesieniu do opakowania, które stanowi część systemu zwrotu w przypadku danego produktu, produkt ten jest zwolniony z części wymogów określonych w kryterium Opakowanie);

**kryterium: informacje dla użytkowników** (Opakowanie bezpośrednio musi zawierać informacje o możliwości jego ponownego wykorzystania, recyklingu, a także właściwego sposobu jego usuwania).

**Kryteria oznakowania ekologicznego UE dla wyświetlaczy elektronicznych**<sup>29</sup> zawierają m.in. następujące kryteria:

**kryterium: zużycie energii** (Jedna z 2 najwyższych klas efektywności energetycznej, dla których zarejestrowano modele w bazie danych o produktach EPREL; maksymalny pobór mocy w trybie

<sup>26</sup> [https://www.pcbc.gov.pl/wp-content/uploads/Katalog\\_EU\\_Ecolabel-zakres\\_certyfikacji\\_2022\\_2.pdf](https://www.pcbc.gov.pl/wp-content/uploads/Katalog_EU_Ecolabel-zakres_certyfikacji_2022_2.pdf)

<sup>27</sup> Określone w Decyzji Komisji (UE) 2018/680 z dnia 2 maja 2018 r. ustanawiającej kryteria oznakowania ekologicznego UE dla usług sprzątan

<sup>28</sup> Określone w Decyzji Komisji (UE) 2017/1217 z dnia 23 czerwca 2017 r. ustanawiającej kryteria oznakowania ekologicznego UE dla środków do czyszczenia powierzchni twardych.

<sup>29</sup> Określone w Decyzji Komisji (UE) 2020/1804 z dnia 27 listopada 2020 r. ustanawiającej kryteria oznakowania ekologicznego UE dla wyświetlaczy elektronicznych.

włączenia w zwykłej konfiguracji wynosi  $\leq 64$  W, 125 W w przypadku cyfrowych wyświetlaczy przeznaczonych do przekazu treści, dla rozdzielczości UHD i wyższych);

**kryterium: możliwość naprawy i gwarancja handlowa** (Konstrukcja umożliwiająca naprawę: ekranu i podświetlenia LCD, stojaków, płytek obwodów elektroenergetycznego i sterowniczego, Podręcznik naprawy w postaci jasnych instrukcji demontażu i naprawy, dostępność części zamiennych, co najmniej 3-letnia gwarancja handlowa bez dodatkowych opłat);

**kryterium: gospodarowanie pod koniec przydatności do użycia** (Możliwość recyklingu tworzyw sztucznych; nieodpłatnie udostępnienie profesjonalnym podmiotom sektora odpadów informacji istotnych z punktu widzenia rozmontowania i odzysku; produkt zawiera średnio co najmniej 10 % pokonsumenckich tworzyw sztucznych pochodzących z recyklingu);

**kryterium: kryteria informacyjne** (Produkt jest sprzedawany wraz z odpowiednimi informacjami dla użytkowników zawierającymi porady na temat właściwego ekologicznego użytkowania i usuwania produktu; określony zakres informacji widniejących na oznakowaniu ekologicznym UE w przypadku stosowania nieobowiązkowej etykiety z polem tekstowym).

### Warunki udziału w postępowaniu

W ramach warunków udziału w postępowaniu zamawiający ma możliwość ustanowienia wymagań odnoszących się do minimalnych zdolności technicznych lub zawodowych wykonawców wpływających na środowisko. Zamawiający może przy tym sformułować minimalne warunki dotyczące niezbędnego wykształcenia, kwalifikacji zawodowych, doświadczenia, potencjału technicznego wykonawcy lub osób skierowanych przez wykonawcę do realizacji zamówienia, co umożliwi realizację zamówienia na odpowiednim poziomie jakości<sup>30</sup>. Warunki udziału w postępowaniu muszą być określenie w sposób proporcjonalny do przedmiotu zamówienia oraz umożliwiające ocenę zdolności wykonawcy do należytego wykonania zamówienia<sup>31</sup>.

W celu oceny zdolności wykonawców do prawidłowej realizacji zamówienia zgodnie z wymaganiami środowiskowymi, zamawiający może ustawić warunki odnoszące się do:

- wcześniejszego doświadczenia wykonawcy związanego z realizacją zamówień w sposób zgodny z zasadami ochrony środowiska;
- dysponowania pracownikami posiadającymi odpowiednie wykształcenie, kwalifikacje zawodowe i doświadczenie, umożliwiające sprostanie środowiskowym wymaganiom zamawiającego;
- dysponowania odpowiednimi urządzeniami technicznymi lub obiektami niezbędnymi do realizacji zamówienia zgodnie z wymaganiami zamawiającego (np. dysponowanie urządzeniami umożliwiającymi minimalizowanie wytwarzania odpadów, czy też charakteryzującymi się niższym zużyciem paliw lub energii).

Zamawiający może również wymagać, aby wykonawcy spełniali wymagania odpowiednich systemów lub norm zarządzania środowiskowego, wskazanych przez zamawiającego w ogłoszeniu o zamówieniu lub dokumentach zamówienia. **Ustanowienie takiego warunku ma na celu zagwarantowanie, że wykonawcy ubiegający się o dane zamówienie**

<sup>30</sup> Art. 116 ust. 1 ustawy Pzp

<sup>31</sup> Art. 112 ust. 1 ustawy Pzp

**dokonali w swoim przedsiębiorstwie, jak i w prowadzonej działalności optymalizacji procesów wpływających na środowisko.** Przyczynia się tym samym do wdrażania zasad gospodarki o obiegu zamkniętym.

### Kryteria oceny ofert

Zamawiający wybiera ofertę najkorzystniejszą na podstawie kryteriów oceny ofert określonych w dokumentach zamówienia<sup>32</sup>. Najkorzystniejsza oferta to oferta przedstawiająca najkorzystniejszy stosunek jakości do ceny lub kosztu albo oferta z najniższą ceną lub kosztem.

Ustawa zawiera katalog przykładowych pozacenowych kryteriów oceny ofert, wśród których można wyróżnić kryterium o *stricte* środowiskowym charakterze, tj. **aspekty środowiskowe, w tym efektywność energetyczna przedmiotu zamówienia**, jak również kryteria, które, w zależności od sposobu ich sformułowania, mogą przyczyniać się do nadania zamówieniu charakteru zielonego. Wymienić tu należy m.in.

- jakość, w tym parametry techniczne, właściwości funkcjonalne;
- organizacja, kwalifikacje zawodowe i doświadczenie osób wyznaczonych do realizacji zamówienia, jeżeli mogą one mieć znaczący wpływ na jakość wykonania zamówienia;
- warunki dostawy, w tym sposób lub czas dostawy.

Otwarty charakter katalogu kryteriów oceny ofert pozwala zamawiającym na ustanowienie również takich kryteriów, które nie zostały bezpośrednio wymienione w przepisach ustawy Pzp. Zamawiający muszą jedynie przestrzegać warunku, aby kryteria były związane z przedmiotem zamówienia. Przepisy ustawy Pzp wskazują przy tym, że związek kryteriów oceny ofert z przedmiotem zamówienia istnieje wówczas, gdy kryteria te dotyczą robót budowlanych, dostaw lub usług, będących przedmiotem zamówienia w dowolnych aspektach oraz w odniesieniu do dowolnych etapów ich cyklu życia, w tym do elementów składających się na proces produkcji, dostarczania lub wprowadzania na rynek, nawet jeżeli elementy te nie są istotną cechą przedmiotu zamówienia<sup>33</sup>. Bardziej elastyczne dostosowanie kryteriów oceny ofert do przedmiotu zamówienia pozwala przy tym na uwzględnienie w postępowaniach o udzielenie zamówienia również takich aspektów, które nie zostały bezpośrednio ujęte w przepisach ustawy Pzp lub których związek z przedmiotem zamówienia może wydawać się mało istotny.

Zamawiający musi mieć na względzie zobowiązanie do określenia kryteriów oceny ofert w sposób jednoznaczny i zrozumiały<sup>34</sup>. Kryteria oceny ofert i ich opis nie mogą pozostawiać zamawiającemu nieograniczonej swobody wyboru najkorzystniejszej oferty. Kryteria oceny ofert muszą umożliwiać weryfikację i porównanie poziomu oferowanego wykonania przedmiotu zamówienia na podstawie informacji przedstawianych w ofertach<sup>35</sup>. Powinny

---

<sup>32</sup> Art. 239 ust. 1 ustawy Pzp

<sup>33</sup> Art. 241 ustawy Pzp

<sup>34</sup> Art. 240 ust. 1 ustawy Pzp

<sup>35</sup> Art. 240 ust. 2 ustawy Pzp

mieć przy tym charakter obiektywny i niedyskryminacyjny, a ich ocena w toku postępowania o udzielenie zamówienia nie może być arbitralna.

Określając kryteria oceny ofert, zamawiający muszą pamiętać o konieczności przypisania im odpowiednio wysokiej wagi, dzięki czemu kryteria mają szansę wpłynąć na charakter udzielanego zamówienia. Ustawa Pzp wprowadza pewne ograniczenie w stosowaniu wyłącznie kryterium ceny oraz przypisywaniu takiemu kryterium nadmiernie wysokiej wagi. Jednostki sektora finansów publicznych oraz inne, państwowe jednostki organizacyjne nieposiadające osobowości prawnej, a także ich związki nie stosują kryterium ceny jako jedyne kryterium oceny ofert albo jako kryterium o wadze przekraczającej 60%<sup>36</sup>. Wyjątki od tej zasady wiążą się z koniecznością odpowiedniego sformułowania przez zamawiających przedmiotu zamówienia. Jednostki sektora finansów publicznych oraz inne, państwowe jednostki organizacyjne nieposiadające osobowości prawnej, a także ich związki mogą zastosować kryterium ceny jako jedyne kryterium oceny ofert albo jako kryterium o wadze przekraczającej 60%, jeżeli **określą w opisie przedmiotu zamówienia wymagania jakościowe** odnoszące się do co najmniej głównych elementów składających się na przedmiot zamówienia<sup>37</sup>.

### **Kryterium kosztu i rachunek kosztów cyku życia**

Przewidziane w ustawie Pzp **kryterium kosztu**<sup>38</sup> umożliwia zmianę podejścia zamawiających do procesu udzielania zamówień publicznych i odejście od stosowania przez nich kryterium ceny. Pozwala zamawiającym na zastosowanie przy wyborze oferty najkorzystniejszej metody efektywności kosztowej, jaką jest rachunek kosztów cyklu życia. Na tej podstawie szacowane są wydatki ponoszone przez zamawiającego na poszczególnych etapach cyklu życia produktu, usługi lub roboty budowlanej stanowiącej przedmiot zamówienia. Kryterium kosztu pozwala na ocenę ekonomiczności zamówienia przy uwzględnieniu okresu jego żywotności i kosztów związanych m.in. z jego utrzymaniem i użytkowaniem, a nie jedynie na podstawie kosztów nabycia. Rachunek kosztów cyklu życia może obejmować w odpowiednim zakresie niektóre lub wszystkie koszty ponoszone w czasie cyklu życia produktu, usługi lub robót budowlanych. Rachunek kosztów cyklu życia może obejmować koszty wewnętrzne, które ponoszone są przez zamawiającego lub innych użytkowników, jak i koszty przypisywane ekologicznym efektom zewnętrznym.

Wśród kosztów ponoszonych przez zamawiającego lub innych użytkowników należą w szczególności koszty związane z:

- nabyciem,
- użytkowaniem, w szczególności zużycie energii i innych zasobów,
- utrzymaniem,
- wycofaniem z eksploatacji, w szczególności koszty rozbiórki i recyklingu.

Koszty zewnętrzne obejmują z kolei emisję gazów cieplarnianych i innych zanieczyszczeń oraz koszty związane z łagodzeniem zmian klimatycznych. Ich uwzględnienie w ramach rachunku kosztów cyklu życia jest dopuszczalne, pod warunkiem, że można określić

---

<sup>36</sup> Art. 246 ust. 1 ustawy Pzp

<sup>37</sup> Art. 246 ust. 2 ustawy Pzp

<sup>38</sup> Art. 245



i zweryfikować ich wartość pieniężną. Zamawiający mogą uwzględnić również inne koszty, których ustawodawca bezpośrednio nie wymienił<sup>39</sup>.

Przepisy ustawy nie wskazują w sposób wyczerpujący, jakie koszty zamawiający uwzględniają przy zastosowaniu metodologii rachunku kosztów cyklu życia. Prezentują jedynie przykładowe koszty, jakie mogą zostać ujęte w ramach LCC. Umożliwia to bardziej elastyczne zastosowanie przez zamawiających koncepcji rachunku kosztów cyklu życia w odniesieniu do przedmiotu zamówienia.

Jeżeli zamawiający decyduje się w ramach kryterium kosztu zastosować rachunek kosztów cyklu życia, zobowiązany jest do uszczegółowienia zakresu wymaganych od wykonawców informacji oraz wskazania metody szacowania kosztów. **Zakres danych**, do przedstawienia których zobowiązani są wykonawcy, oraz **metodologię** obliczenia kosztów cyklu życia zamawiający wskazuje w **dokumentach zamówienia**.

Ustawa Pzp<sup>40</sup> zawiera delegację do wydania przez ministra właściwego do spraw budownictwa, planowania i zagospodarowania przestrzennego oraz mieszkalnictwa w drodze rozporządzenia metody kalkulacji kosztów cyklu życia dla budynków. Na tej podstawie wydano **rozporządzenie Ministra Rozwoju i Technologii z dnia 23 listopada 2021 r. w sprawie metody kalkulacji kosztów cyklu życia budynków oraz sposobu przedstawiania informacji o tych kosztach** (Dz. U. poz. 2276), które weszło w życie z dniem 1 stycznia 2022 r. Wspomniana metodologia uwzględnia koszty nabycia, koszty utrzymania i użytkowania budynku w zakładanym 30-letnim okresie. Przepisy rozporządzenia mają zastosowanie, o ile zamawiający zdecyduje się na zastosowanie kryterium kosztu w zamówieniach na budowę, przebudowę lub remont części lub całości budynku.

### **Wymagania związane z realizacją zamówienia**

Zamawiający jest uprawniony do określenia w ogłoszeniu o zamówieniu lub dokumentach zamówienia wymagań związanych z jego realizacją. Takie wymagania mogą obejmować również aspekty środowiskowe<sup>41</sup>, których przykładem będzie **zastosowanie określonych środków zarządzania środowiskowego**<sup>42</sup>.

Wymagania związane z realizacją zamówienia powinny zostać odpowiednio sprecyzowane przez zamawiającego np. poprzez wskazanie określonych rozwiązań, które mają być zastosowane w toku realizacji konkretnego zamówienia. Przykładem może być **wymaganie zastosowania do realizacji zamówienia produktów o mniejszym negatywnym oddziaływaniu na środowisko (np. biodegradowalnych środków czystości w przypadku usług sprzątania), postawienie wymogu, aby usługi świadczone były z wykorzystaniem energooszczędnych urządzeń, czy też ustanowienie wymagań związanych ze sposobem postępowania z odpadami wytwarzanymi w trakcie realizacji zamówienia. Ponadto, wymagania dotyczące kwestii środowiskowych mogą odnosić się do sposobu i czasu dostawy (np. określenie parametrów technicznych pojazdów wykorzystywanych na potrzeby realizacji zamówienia, ustanowienie przedziałów**

---

<sup>39</sup> W art. 245 ust. 3 ustawy Pzp zawarte zostało sformułowanie „w szczególności”.

<sup>40</sup> Art. 245 ust. 7 ustawy Pzp

<sup>41</sup> Art. 96 ust. 1 ustawy Pzp

<sup>42</sup> Art. 96 ust. 2 ustawy Pzp



**godzinowych dostaw z wyłączeniem godzin szczytu), wymogów dotyczących opakowań (np. preferowanie opakowań zbiorczych, biodegradowalnych, wytworzonych z określonym procentowo udziałem surowców wtórnych) i sposobu postępowania z nimi, jak również do charakterystyki produktów wykorzystywanych na potrzeby realizacji zamówienia (np., stosowanie naczyń wielokrotnego użytku na potrzeby realizacji usługi cateringowej, czy alternatywnie stosowanie biodegradowalnych sztucców i naczyń).** Wymagania związane z realizacją zamówienia w odniesieniu do zamówień na roboty budowlane i na usługi mogą z kolei obejmować warunki służące minimalizacji odpadów lub efektywnemu gospodarowaniu zasobami. Należy przy tym pamiętać aby stawiane przez zamawiającego wymagania były dostatecznie precyzyjnie określone i nie budziły wątpliwości interpretacyjnych po stronie wykonawców.

W przypadku gdy zamawiający przewiduje wymagania związane z realizacją zamówienia, zobowiązany jest określić w dokumentach zamówienia w szczególności sposób dokumentowania spełniania przez wykonawcę tych wymagań, uprawnienia zamawiającego w zakresie kontroli spełniania przez wykonawcę tych wymagań oraz sankcje z tytułu ich niespełnienia<sup>43</sup>.

#### **WYMAGANIA GOSPODARKI O OBIEGU ZAMKNIĘTYM DLA WYBRANYCH GRUP PRODUKTOWYCH**

Zielone zamówienia mogą przyczynić się do zamknięcia obiegu w gospodarce. Wymaga to jednak podjęcia określonych działań przez zamawiających. Muszą oni w pierwszej kolejności dokonać analizy typowych zamówień udzielanych w swojej jednostce. Następnie należy zidentyfikować grupy produktowe, których te zamówienia dotyczą. Pozwoli to w dalszej kolejności na określenie typowych czynników oddziaływania na środowisko i, co za tym idzie, dostosowanie stawianych w poszczególnych postępowaniach o udzielenie zamówienia wymagań zgodnie z zasadami gospodarki o obiegu zamkniętym.

Poniższe zestawienia dla 8 grup produktów prezentują najważniejsze wymagania zgodne z zasadami gospodarki o obiegu zamkniętym, które zamawiający mają możliwość uwzględnić w postępowaniu o udzielenie zamówienia.

#### **WYMAGANIA DOTYCZĄCE WYROBÓW WŁÓKIENNICZYCH I USŁUG TEKSTYLNICH<sup>44</sup>**

- zakup wyrobów włókienniczych o ograniczonym wpływie na środowisko
- określony % zawartości bawełny (w towarach bawełnianych) organicznej<sup>45</sup> albo wyprodukowanej zgodnie z zasadami integrowanej ochrony roślin<sup>46</sup>

<sup>43</sup> Art. 96 ust. 4 ustawy Pzp

<sup>44</sup> Na podstawie Dokumentu roboczego Służb Komisji - Kryteria zielonych zamówień publicznych w UE dotyczące wyrobów włókienniczych i usług tekstylnych - SWD(2017) 231. Dostępny pod linkiem: <https://www.gov.pl/web/uzp/kryteria-srodowiskowe-gpp>.

<sup>45</sup> Uprawiana zgodnie z wymogami określonymi w rozporządzeniu Parlamentu Europejskiego i Rady (UE) 2018/848, w krajowym programie ekologicznym Stanów Zjednoczonych (ang. US National Organic Program) (NOP) lub równoważnych zobowiązaniach prawnych ustanowionych przez partnerów handlowych UE.

<sup>46</sup> Uprawiana zgodnie z zasadami integrowanej ochrony roślin określonymi w programie integrowanej ochrony roślin Organizacji Narodów Zjednoczonych ds. Wyżywienia i Rolnictwa (FAO) lub dyrektywie

- ograniczenie substancji znajdujących się na liście kandydackiej REACH<sup>47</sup>
- spełnianie odpowiednich wymogów w zakresie wytrzymałości
- projekt odzieży dostosowany do ponownego użycia i recyklingu (odzież projektowana w taki sposób, aby wszelkie logo lub wyróżniające cechy identyfikacyjne były łatwe do usunięcia lub zadrukowania bez niszczenia odzieży)
- wybór tkanin w celu zminimalizowania zużycia energii na suszenie i prasowanie (tkaniny mają charakteryzować się odpowiednim poziomem zawartości zatrzymanej wilgoci po odwirowaniu oraz stopniem gładkości tkaniny po suszeniu)
- etykietowanie dotyczące pielęgnacji (w tym informacje co do temperatury prania)

## **WYMAGANIA DOTYCZĄCE PROJEKTOWANIA I BUDOWY BUDYNKÓW BIUROWYCH ORAZ ZARZĄDZANIA NIMI<sup>48</sup>**

### **Wymagania dotyczące projektu technicznego i efektywności**

- minimalne wymagania w zakresie charakterystyki energetycznej budynku
- systemy kontroli oświetlenia w budynku (pozwalające na sterowanie oświetleniem w strefach lub pomieszczeniach budynku)
- system zarządzania energią w budynku (BEMS) (dostarcza użytkownikom i podmiotom zarządzającym obiektami informacji w czasie rzeczywistym na temat zużycia energii w budynku dzięki zastosowaniu sieci czujników i pomiaru zużycia dokonywanego co najmniej co pół godziny)
- niskoemisyjne lub bezemisyjne źródła energii (jeżeli budynek jest zlokalizowany w takim miejscu, w którym można korzystać z podłączenia go do wysokosprawnych i oszczędnych alternatywnych systemów, systemy energetyczne budynku projektuje się tak, aby można je było podłączyć do tej infrastruktury.
- instalacje oszczędzające zużycie wody (wodne instalacje sanitarne są wyposażone w armaturę zapewniającą oszczędność wody)
- składowanie odpadów, które można poddać recyklingowi (w budynku lub na terenie budynku zapewnia się specjalne miejsce składowania, aby ułatwić użytkownikom segregację materiałów nadających się do recyklingu oraz produktów wycofanych z eksploatacji)

### **Budowa budynku lub ważniejsze prace renowacyjne**

- legalnie pozyskane drewno lub produkty z drewna objęte zamówieniem (pozyskane legalnie zgodnie z rozporządzeniem (UE) nr 995/2010<sup>49</sup>)

UE 2009/128/WE ustanawiającej ramy wspólnotowego działania na rzecz zrównoważonego stosowania pestycydów.

<sup>47</sup> Zgodnie z Rozporządzeniem (WE) nr 1907/2006 Parlamentu Europejskiego i Rady z dnia 18 grudnia 2006 r. w sprawie rejestracji, oceny, udzielania zezwoleń i stosowanych ograniczeń w zakresie chemikaliów (REACH) i utworzenia Europejskiej Agencji Chemikaliów, zmieniającym dyrektywę 1999/45/WE oraz uchylającym rozporządzenie Rady (EWG) nr 793/93 i rozporządzenie Komisji (WE) nr 1488/94, jak również dyrektywę Rady 76/769/EWG i dyrektywy Komisji 91/155/EWG, 93/67/EWG, 93/105/WE i 2000/21/WE

<sup>48</sup> Na podstawie Dokumentu roboczego Służb Komisji - Kryteria zielonych zamówień publicznych w UE dotyczące projektowania i budowy budynków biurowych oraz zarządzania nimi - SWD(2016) 180. Dostępny pod linkiem: <https://www.gov.pl/web/uzp/kryteria-srodowiskowe-gpp>.

<sup>49</sup> Rozporządzenie Parlamentu Europejskiego i Rady (UE) nr 995/2010 z dnia 20 października 2010 r. ustanawiające obowiązki podmiotów wprowadzających do obrotu drewno i produkty z drewna.

- gospodarowanie odpadami na placu budowy (opracowanie planu gospodarowania odpadami na placu budowy; selektywne zbieranie materiałów w celu ich ponownego wykorzystania, recyklingu i odzysku)

#### **Zarządzanie obiektami**

- wdrożenie systemu zarządzania energią w budynku
- zawarcie umowy o poprawę efektywności energetycznej<sup>50</sup>
- wdrożenie systemu gospodarowania odpadami (wdrożenie systemów, które umożliwiają użytkownikom rozdzielanie papieru, kartonu, opakowań po żywności i napojach, tj. szkła, tworzyw sztucznych i innych materiałów, w przypadku których istnieją systemy selektywnego zbierania) na oddzielne strumienie do recyklingu; w miarę możliwości należy zbierać i porządkować również baterie, wkłady atramentowe i tonery, wyposażenie i meble komputerowe w celu ich ponownego wykorzystania lub recyklingu)

#### **WYMAGANIA WZGLĘDEM USŁUG SPRZĄTANIA POMIESZCZEŃ<sup>51</sup>**

- stosowanie produktów do czyszczenia o ograniczonym wpływie na środowisko
- stosowanie akcesoriów włókienniczych służących do czyszczenia (np. ścierek, głowic do mopa) z mikrofibry
- efektywność energetyczna odkurzaczy wykorzystywanych do sprzątania
- środki oraz praktyki zarządzania środowiskowego wykonawcy, które będą stosowane podczas realizacji zamówienia (dot. m.in. liczby stosowanych produktów do czyszczenia oraz ich charakterystyki, rodzaju stosowanych akcesoriów do czyszczenia oraz wskazania czy są produktami wielokrotnego użytku, ilości wody przeznaczonej na czynności związane z czyszczeniem oraz miejsca jej zrzutu, wykorzystywanych urządzeń związanych z energią ze wskazaniem ich klasy efektywności energetycznej oraz czas ich pracy; ilości wytwarzanych stałych odpadów powstałych w wyniku czynności sprzątania oraz działania związane z ich sortowaniem)
- wymóg dot. przeszkolenia personelu odpowiedzialnego za realizację zamówienia (m.in. w kwestii stosowania prawidłowych ilości produktu do każdej czynności sprzątania, w kwestii stosowania wyrobów z mikrofibry w celu zminimalizowania zużycia wody i produktów do czyszczenia; w kwestii stosowania wytrzymałych i przeznaczonych do wielokrotnego użytku akcesoriów do czyszczenia oraz w kwestii ograniczenia do minimum stosowania artykułów jednorazowego użytku do czyszczenia; w zakresie sortowania odpadów powstałych podczas sprzątania)

#### **WYMAGANIA DLA KOMPUTERÓW, MONITORÓW, TABLETÓW I SMARTFONÓW<sup>52</sup>**

##### **Wymagania dot. wydłużenia okresu trwałości produktu**

- możliwość naprawy, ponownego użycia i poddania regeneracji (w tym ciągła dostępność części zamiennych, gwarancja producenta, konstrukcja umożliwiająca naprawę)

<sup>50</sup> Umowa określa możliwe do uzyskania oszczędności energii w wyniku realizacji przedsięwzięć służących poprawie efektywności energetycznej oraz sposób ustalania wynagrodzenia, którego wysokość jest uzależniona od oszczędności energii uzyskanej w wyniku realizacji przedsięwzięć zgodnie z art. 7 ustawy z dnia 20 maja 2016 r. o efektywności energetycznej (Dz. U. z 2021 r. poz. 2166).

<sup>51</sup> Na podstawie Dokumentu roboczego Służb Komisji - Kryteria zielonych zamówień publicznych w UE dotyczące usług sprzątania pomieszczeń – SWD (2018) 443. Dostępny pod linkiem: <https://www.gov.pl/web/uzp/kryteria-srodowiskowe-gpp>.

<sup>52</sup> Na podstawie Dokumentu roboczego Służb Komisji - Kryteria zielonych zamówień publicznych w UE dotyczące komputerów, monitorów, tabletów i smartfonów – SWD (2021) 57. Dostępny pod linkiem: <https://www.gov.pl/web/uzp/kryteria-srodowiskowe-gpp>.

- żywotność i trwałość baterii wielokrotnego ładowania (dot. komputerów przenośnych, tabletów, smartfonów) (w tym trwałość baterii wielokrotnego ładowania, minimalne wymagania dotyczące wydajności elektrycznej)

**Wymagania dot. zużycia energii**

- minimalne wymagania w zakresie efektywności energetycznej

**Wymagania dot. substancji niebezpiecznych**

- ograniczenie stosowania substancji chlorowych i bromowych w częściach z tworzyw sztucznych

**Wymagania dot. gospodarowania pod koniec przydatności do użycia**

- znakowanie osłon, obudów i maskownic z tworzyw sztucznych (dot. komputerów stacjonarnych, monitorów)

**WYMAGANIA DLA SEKTORA TRANSPORTU DROGOWEGO<sup>53</sup>**

**Zakup, leasing lub wynajem samochodów osobowych, lekkich pojazdów użytkowych**

- emisje CO<sub>2</sub> przez pojazd
- emisje zanieczyszczeń powietrza przez pojazd
- wskaźnik zużycia energii przez pojazd
- minimalna gwarancja baterii
- systemy monitorowania ciśnienia w oponach (TPMS)
- opony pojazdu – wskaźnik oporu toczenia (wpływa na efektywność paliwową pojazdów)

**Zamówienia na usługi w zakresie mobilności**

- wartość emisji CO<sub>2</sub> określonych w homologacji typu
- emisje zanieczyszczeń powietrza przez pojazd

**Zakup lub leasing pojazdów ciężkich**

- możliwości technologiczne mające na celu redukcję emisji gazów cieplarnianych (decyzja co do zakupu pojazdów zasilanych gazem ziemnym, pojazdów w pełni elektrycznych, pojazdów hybrydowych typu plug-in albo pojazdów zasilanych wodorowymi ogniwami paliwowymi)

- emisje zanieczyszczeń powietrza przez pojazdy

**Zamówienie na usługi w zakresie transportu drogowego**

- możliwości technologiczne mające na celu redukcję emisji gazów cieplarnianych (wymagania względem pojazdów wykorzystywanych do świadczenia usługi – pojazdy na paliwa alternatywne, w tym pojazdy zasilane gazem ziemnym, pojazdy w pełni elektryczne, pojazdy zasilane wodorowymi ogniwami paliwowymi, czy też pojazdy hybrydowe typu plug-in)

- opony – wskaźnik oporu toczenia (wpływa na efektywność paliwową pojazdów)
- systemy monitorowania ciśnienia w oponach (TPMS)
- zużycie paliwa przez pojazdy
- emisje zanieczyszczeń powietrza przez pojazdy

---

<sup>53</sup> Na podstawie Dokumentu roboczego Służb Komisji - Unijne kryteria zielonych zamówień publicznych w sektorze transportu drogowego – SWD (2021) 296. Dostępny pod linkiem: <https://www.gov.pl/web/uzp/kryteria-srodowiskowe-gpp>.

## **WYMAGANIA DLA URZĄDZEŃ DO PRZETWARZANIA OBRAZU, MATERIAŁÓW ZUŻYWALNYCH I USŁUG DRUKOWANIA<sup>54</sup>**

### **Zakup, leasing urządzeń do przetwarzania obrazu**

- minimalna efektywność energetyczna urządzeń do przetwarzania obrazu
- zdolność do obrazowania dwustronnego
- możliwość wykorzystania papieru z recyklingu
- możliwość wykorzystania wkładów poddanych regeneracji
- ograniczona liczba materiałów wykorzystanych na potrzeby komponentów z tworzyw sztucznych
- informacje o wykorzystanych użytkowych tworzywach sztucznych pochodzących z recyklingu
- dostępność części zamiennych
- konstrukcja umożliwiająca demontaż i naprawę
- konstrukcja umożliwiająca recykling
- emisje substancji podczas fazy drukowania (w odniesieniu m.in. do lotnych związków organicznych)
- emisja hałasu podczas fazy drukowania
- ograniczenie stosowania substancji niebezpiecznych (substancje stanowiące bardzo duże zagrożenie nie mogą być celowo dodawane jako składniki do tworzyw sztucznych w korpusach i częściach korpusu)

### **Zakup materiałów zużywalnych (wkładów lub pojemników)**

- wydajność wkładu/pojemnika pod względem liczby wydrukowanych stron
- zawartość substancji niebezpiecznych w materiałach zużywalnych
- konstrukcja umożliwiająca ponowne użycie/regenerację
- jakość materiału zużywalnego (norma jakości wkładu/pojemnika)
- system zwrotu wkładów i pojemników oraz rejestracja WEEE<sup>55</sup> producenta wkładów

### **Usługi drukowania**

- zobowiązanie do ponownego wykorzystania urządzeń do przetwarzania obrazu
- zobowiązanie do naprawy urządzeń do przetwarzania obrazu
- dostawa urządzeń do przetwarzania obrazu spełniających ww. wymagania

## **UTRZYMANIE PRZESTRZENI PUBLICZNEJ<sup>56</sup>**

- stosowanie produktów do czyszczenia do użytku na zewnątrz o niskim poziomie wpływu na środowisko
- produkty do usuwania oblodzenia i odśnieżania (o ograniczonej zawartości określonych substancji, w tym chlorków lub jonów chlorkowych)

<sup>54</sup> Na podstawie Dokumentu roboczego Służb Komisji - Kryteria zielonych zamówień publicznych w UE dotyczące urządzeń do przetwarzania obrazu, materiałów zużywalnych i usług drukowania – SWD (2020) 148. Dostępny pod linkiem: <https://www.gov.pl/web/uzp/kryteria-srodowiskowe-gpp>.

<sup>55</sup> W Polsce rejestr jest dostępny pod linkiem: <https://rejestr-bdo.mos.gov.pl/>.

<sup>56</sup> Na podstawie Dokumentu roboczego Służb Komisji - Unijne kryteria zielonych zamówień publicznych dotyczące konserwacji przestrzeni publicznej – SWD (2019) 404. Dostępny pod linkiem: <https://www.gov.pl/web/uzp/kryteria-srodowiskowe-gpp>.

- wymagania względem stosowanych pojazdów specjalnych i pozostałych pojazdów specjalnego przeznaczenia (tj. pojazdów do oczyszczania ulic, zamiatarek mocowanych na samochodach ciężarowych) - stosowanie pojazdów zasilanych gazem ziemnym, pojazdów w pełni elektrycznych, pojazdów hybrydowych typu plug-in albo pojazdów zasilanych wodorowymi ogniwami paliwowymi
- systemy monitorowania ciśnienia w oponach (TPMS)
- opony pojazdu – opór toczenia
- wyniki w zakresie emisji zanieczyszczeń powietrza

## **ŻYWNOŚĆ, USŁUGI GASTRONOMICZNE I AUTOMATY SPRZEDAJĄCE<sup>57</sup>**

- stosowanie ekologicznych produktów spożywczych (spełniających wymagania rozporządzenia (UE) 2018/848)
- stosowanie produktów sezonowych

### **Usługi gastronomiczne**

- zapobieganie powstawaniu odpadów (posiadanie wdrożonego planu ograniczenia wytwarzania odpadów)
- sortowanie i unieszkodliwianie odpadów (na frakcje lub kategorie zgodnie z przyjętym systemem)
- stosowanie przedmiotów wielokrotnego użytku (w przypadku stosowania przedmiotów jednorazowego użytku, muszą one nadawać się do recyklingu, być wykonane z tworzyw sztucznych nadających się do recyklingu albo z materiału nadającego się do kompostowania. W przypadku zastosowań prowadzących do zanieczyszczenia przedmiotów jedzeniem, np. sztućców i naczyń, zaleca się stosowanie przedmiotów nadających się do kompostowania.
- wymagania względem transportu żywności
  - emisje zanieczyszczeń powietrza – normy emisji spalin przez pojazdy
  - zmniejszenie zużycia paliwa przez pojazdy wykorzystywane w ramach świadczenia usług (m.in. poprzez optyimizację trasy, optymalizację przewożonego ładunku)

### **Automaty sprzedające**

- sterowniki cyfrowe (dot. automatów sprzedających) - automaty sprzedające wyposażone w systemy zarządzania energią
- kubki wielokrotnego użytku (automaty sprzedające nieopakowane gorące lub zimne napoje, które pozwalają na stosowanie kubków wielokrotnego użytku; w przypadku konieczności stosowania kubków jednorazowego użytku, muszą one nadawać się do recyklingu i być wykonane z tworzywa sztucznego nadającego się do recyklingu albo z materiału nadającego się do kompostowania)

---

<sup>57</sup> Na podstawie Dokumentu roboczego Służb Komisji - Unijne kryteria zielonych zamówień publicznych na żywność, usługi gastronomiczne i automaty sprzedające – SWD (2019) 366. Dostępny pod linkiem: <https://www.gov.pl/web/uzp/kryteria-srodowiskowe-gpp>.