



WITAMY NA WEBINARZE:

Udzielanie zamówień publicznych na roboty budowlane

*najważniejsze kwestie
dla zamawiających*

Zapraszam

Ewa Wiktorowska

Podczas webinaru dowiesz się:

- o czym należy pamiętać tworząc **analizę potrzeb i wymagań,**
- o jakie są najważniejsze zasady **podziału zamówień na roboty budowlane,**
- o czym pamiętać przy tworzeniu **warunków udziału** w postępowaniu.

Jeśli zostaniesz do końca...

...otrzymasz

BONUS – nagranie tego webinaru

Analiza potrzeb i wymagań

o czym należy pamiętać tworząc analizę potrzeb i wymagań?

Przepis – art. 83

1. Zamawiający publiczny, przed wszczęciem postępowania o udzielenie zamówienia, dokonuje analizy potrzeb i wymagań, uwzględniając rodzaj i wartość zamówienia.
2. Analiza obejmuje w szczególności:
 - 1) badanie możliwości zaspokojenia zidentyfikowanych potrzeb z wykorzystaniem zasobów własnych;
 - 2) rozeznanie rynku:
 - a) w aspekcie alternatywnych środków zaspokojenia zidentyfikowanych potrzeb,
 - b) w aspekcie możliwych wariantów realizacji zamówienia albo wskazuje, że jest wyłącznie jedna możliwość wykonania zamówienia.
3. Analiza wskazuje:
 - 1) orientacyjną wartość zamówienia dla każdego ze wskazanych wariantów, o których mowa w ust. 2 pkt 2 lit. b;
 - 2) możliwość podziału zamówienia na części;
 - 3) przewidywany tryb udzielenia zamówienia;
 - 4) możliwość uwzględnienia aspektów społecznych, środowiskowych lub innowacyjnych zamówienia;
 - 5) ryzyka związane z postępowaniem o udzielenie i realizacją zamówienia.

Dokonanie analizy ?

- Zamawiający publiczny w ramach analizy potrzeb i wymagań poprzez kolejne działania dokonuje oceny czy najwłaściwszym środkiem zaspokojenia zidentyfikowanej potrzeby jest udzielenie zamówienia publicznego.
- Po zidentyfikowaniu konkretnej potrzeby zamawiający publiczny bada możliwość jej zaspokojenia z wykorzystaniem zasobów własnych, poprzez rozeznanie rynku poszukuje możliwości zastosowania alternatywnych w stosunku do zamówienia środków ich zaspokojenia, a także bada możliwe warianty realizacji zamówienia w celu jej zaspokojenia.

Kto dokonuje analizy

Zamawiający publiczni, w stosunku do zamówień klasycznych (Dział II Pzp):

- 1) jednostki sektora finansów publicznych w rozumieniu przepisów ustawy z dnia 27 sierpnia 2009 r. o finansach publicznych ;
- 2) inne, niż określone w pkt 1, państwowe jednostki organizacyjne nieposiadające osobowości prawnej;
- 3) inne, niż określone w pkt 1, osoby prawne, utworzone w szczególnym celu zaspokajania potrzeb o charakterze powszechnym, niemających charakteru przemysłowego ani handlowego, jeżeli podmioty, o których mowa w tym przepisie oraz w pkt 1 i 2, pojedynczo lub wspólnie, bezpośrednio lub pośrednio przez inny podmiot:
 - a) finansują je w ponad 50% lub
 - b) posiadają ponad połowę udziałów albo akcji, lub
 - c) sprawują nadzór nad organem zarządzającym, lub
 - d) mają prawo do powoływania ponad połowy składu organu nadzorczego lub zarządzającego;
- 4) związki podmiotów, o których mowa w pkt 1 lub 2, lub podmiotów, o których mowa w pkt 3.

Kiedy nie dokonuje się analizy

- Zamawiający publiczny **może odstąpić od dokonania analizy potrzeb** i wymagań, w przypadku gdy zachodzi podstawa udzielenia zamówienia w trybie:
 - negocjacji bez ogłoszenia, o której mowa w art. 209 ust. 1 pkt 4 (pilna potrzeba udzielenia zamówienia), lub
 - w trybie zamówienia z wolnej ręki, o której mowa w art. 214 ust. 1 pkt 5 (natychmiastowe wykonanie zamówienia).

O jakich potrzebach stanowi przepis

„**Pierwszym krokiem**, jaki instytucja zamawiająca powinna podjąć przed rozpoczęciem postępowania o udzielenie zamówienia, **jest określenie potrzeby, która ma zostać zaspokojona w ramach postępowania.**

Potrzeba ta jest odzwierciedleniem luki w zdolności sektora publicznego do realizowania swoich zadań.

Ponieważ organy publiczne nie są w stanie wypełnić swoich zadań przy pomocy zasobów wewnętrznych, którymi dysponują, muszą zakupić wsparcie zewnętrzne.

Każda instytucja zamawiająca powinna być zatem w stanie należycie uzasadnić postępowanie o udzielenie zamówienia w związku z koniecznością zaspokojenia konkretnej potrzeby lub podjęcia działania leżącego w interesie publicznym”.

➤ „Wytyczne

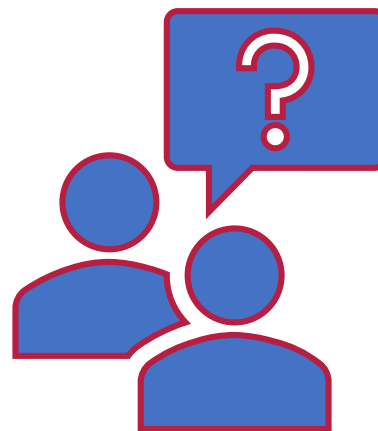
O jakich potrzebach stanowi przepis

- **Identyfikacja potrzeb może być związana z realizacją zadań przykładowo z zakresu:** lokalnego transportu zbiorowego, wodociągów i zaopatrzenia w wodę, kanalizację i odprowadzania ścieków, pomocy społecznej, edukacji publicznej, kultury fizycznej i turystyki, cmentarzy komunalnych, zieleni gminnej, ładu przestrzennego, ochrony środowiska, edukacji publicznej, ochrony zdrowia, dróg gminnych, ulic i mostów, pomocy społecznej, innych (np. ustawy o jst).
- **Ale wyznacznikiem potrzeby mogą też być konieczne do podjęcia działania związane z samym zamawiającym** realizującym zadania publiczne niezbędne dla jego codziennego funkcjonowania, przykładowo zapewnienie miejsca do pracy, zapewnienie możliwości drukowania, zapewnienia: materiałów biurowych, komunikacji, oprogramowania, środków transportu itd.

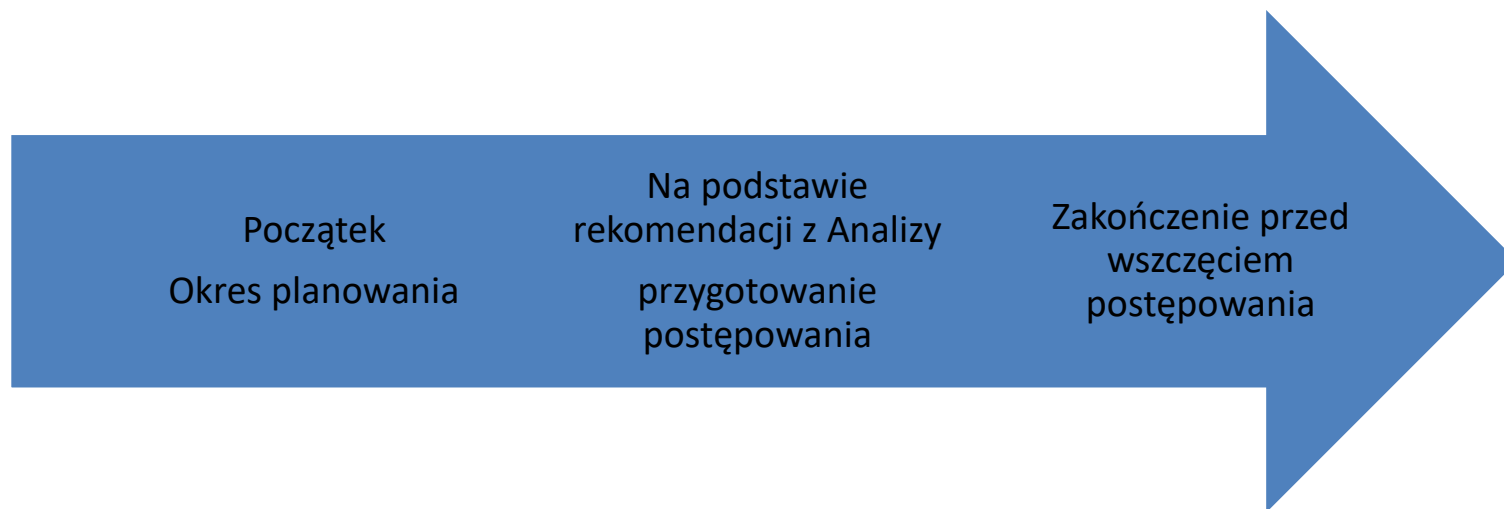
Termin dokonania analizy

Przed wszczęciem
postępowania
klasycznego o
wartości równej lub
przekraczającej progi
unijne

Brak wskazania daty
rozpoczęcia



Dokonanie analizy – może to być proces ciągły



Czy konieczny jest odrębny dokument

- „Projektowane przepisy nie określają formy, w jakiej powinna zostać sporządzona analiza, ani terminu na jej wykonanie. Wskazują one jedynie pewne stałe elementy, które należy rozważyć przy sporządzaniu analizy potrzeb i wymagań.
- Ponadto analiza potrzeb i wymagań **nie musi być sporządzana w postaci oddzielnego dokumentu**, przygotowywanego wyłącznie w związku z dyspozycją przedmiotowego przepisu.”

(druk sejmowy 3624)

Środki zaspokojenia zidentyfikowanej potrzeby

Zasoby własne

Alternatywne środki

Zamówienie

Zasoby własne

pracownicy

zakłady budżetowe

Spółki prawa
handlowego
(porozumienia,
dotacje)

inne

Alternatywne środki inne niż zamówienie

- Partnerstwo publiczno – prywatne (finansowanie, projekt, budowa, utrzymanie) - podział ryzyk, długoterminowe przedsięwzięcie, ocena efektywności
- Koncesja na roboty budowlane lub usługi (pożytki plus płatności)
- Organizacje pozarządowe – powierzanie lub wspieranie zadań publicznych wraz z dotacjami
- Partnerstwo publiczno-publiczne – porozumienia z innymi zamawiającymi

- Analiza z uwzględnieniem cyklu życia ?

Czym się kierować przy wyborze środka zaspokajającego zidentyfikowaną potrzebę publiczną?



kieruj się **rozeznaniem rynku**

- nie ma obowiązku sporządzania analiz przedwdrożeniowych lub innych podobnych sporządzanych np. przy projektach ppp,
- nie ma też zakazu ich opracowywania lub wykorzystania gdy już je mamy

W przypadku wyboru zamówienia

Zamawiający dokonuje:

1. identyfikacji wariantów;
2. wstępnego orientacyjnego oszacowania wartości zamówienia w przedstawionych wariantach;
3. wybiera wariant i dla tego wariantu dokonuje:
 - 1) oceny możliwości podziału zamówienia na części;
 - 2) wyboru odpowiedniego trybu udzielenia zamówienia, dostosowanego do konkretnego przedmiotu zamówienia;
 - 3) oceny możliwości uwzględnienia aspektów społecznych, środowiskowych lub innowacyjnych zamówienia;
 - 4) identyfikuje ryzyka związane z udzieleniem i realizacją zamówienia.

Warianty realizacji zamówienia

- **Poszukiwane warianty realizacji zamówienia powinny być zgodne z założonymi celami udzielenia zamówienia i zaspokojeniem wcześniej zidentyfikowanej potrzeby.**

Warianty te mogą przykładowo być powiązane z:

- decyzją o udzieleniu zamówienia odrębnie na roboty budowlane lub prace projektowe albo decyzją o udzieleniu zamówienia na zaprojektowanie i wykonanie robót budowlanych,
- decyzją o zawarciu umowy ramowej z kilkoma wykonawcami zamiast udzielania kilku zamówień,
- zakupem roboty budowlanej dostępnej na rynku albo ogłoszeniem partnerstwa innowacyjnego w celu poszukiwania rozwiązania innowacyjnego niedostępnego na rynku,
- wyborem sposobu opisu przedmiotu zamówienia – poprzez określenie wymagań dotyczących wydajności lub funkcjonalności albo poprzez odniesienie się do wymaganych cech materiału, produktu lub usługi albo innym sposobem dopuszczonym przepisami,
- wyborem technologii wykonania robót budowlanych (np. droga o nawierzchni betonowej zamiast bitumicznej).

Orientacyjna wartość wariantu zamówienia

Przybliżona ,
przypuszczalna,
spodziewana

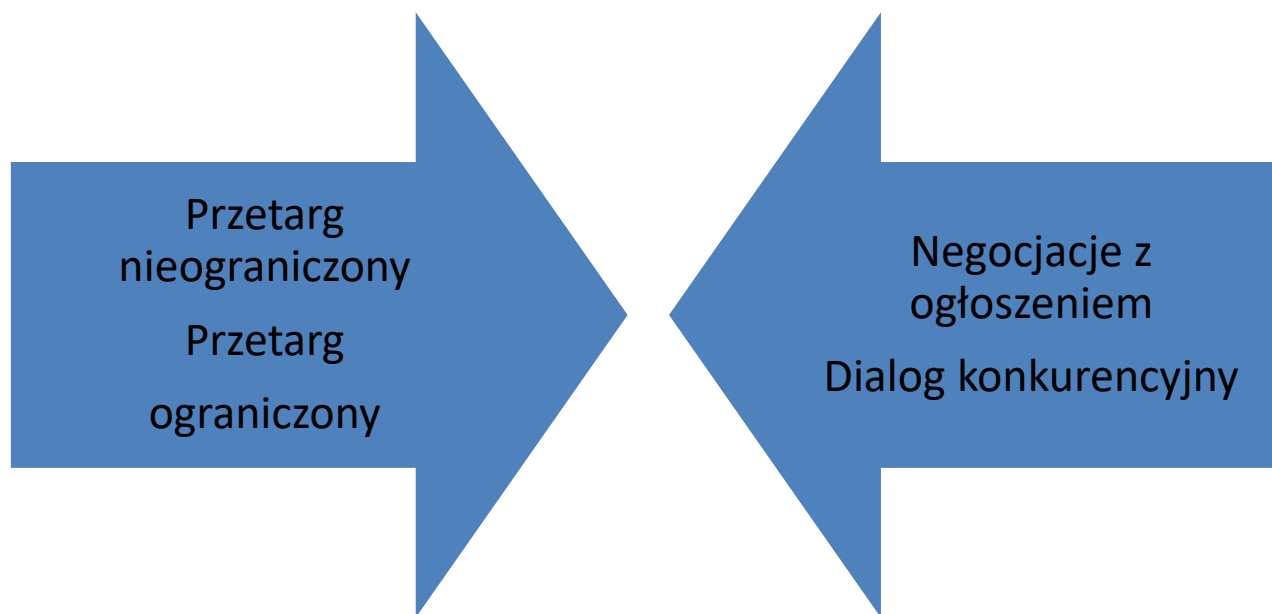
oszacowana np. na
podstawie rozeznania
rynku, cenników,
wcześniej zawartych
umów.



Podział zamówienia na części

- ✓ **Podział ilościowy** dotyczy przedmiotowo tożsamych świadczeń. Zamówienie powinno zostać podzielone, gdy zakres świadczeń przekracza możliwości wykonawcze MŚP.
- ✓ **Podział przedmiotowy** odnosi się natomiast do świadczeń o zróżnicowanym przedmiocie. Jego celem jest uwzględnienie zróżnicowania przedmiotów działalności wykonawców.

Wybór trybu udzielenia zamówienia



Aspekty społeczne, środowiskowe

- Dobre praktyki:
- <https://www.uzp.gov.pl/baza-wiedzy/dobre-praktyki>
- Zamawiający może określić w SWZ wymagania związane z realizacją zamówienia, które mogą obejmować aspekty gospodarcze, środowiskowe, społeczne, związane z innowacyjnością, zatrudnieniem lub zachowaniem poufnego charakteru informacji przekazanych wykonawcy w toku realizacji zamówienia. (Art. 96 ust. 1 i 2 pzp)
- Może także badać fakultatywną podstawę wykluczenia art. 109 ust. 1 pkt 2 i 3 Pzp (prawo pracy, prawo socjalne, prawo ochrony środowiska)

Wymagania w zakresie aspektów środowiskowych, społecznych zatrudnienia osób z grupy „wykluczonych”

Wymagania te mogą dotyczyć w szczególności:

- 1) **zastosowania określonych środków zarządzania środowiskowego; w SWZ określa, w szczególności sposób dokumentowania spełniania przez wykonawcę tych wymagań, uprawnienia zamawiającego w zakresie kontroli spełniania przez wykonawcę tych wymagań oraz sankcje z tytułu ich niespełnienia.**
- 2) **Zatrudnienia :** a) bezrobotnych, b) osób poszukujących pracy, niepozostających w zatrudnieniu lub niewykonujących innej pracy zarobkowej, c) osób usamodzielnianych, d) młodocianych, o których mowa w przepisach prawa pracy, w celu przygotowania zawodowego, e) osób niepełnosprawnych, f) innych osób niż określone w lit. a–e, o których mowa w ustawie z dnia 13 czerwca 2003 r. o zatrudnieniu socjalnym lub we właściwych przepisach państw członkowskich Unii Europejskiej lub EOG; **w SWZ określa liczbę i okres wymaganego zatrudnienia osób, których dotyczy ten wymóg.**

Art.104 – Etykiety – społeczne, środowiskowe

Analiza ryzyka - piśmiennictwo

Analiza ryzyka obejmuje określenie następujących czynników:

- ✓ Identyfikacja obszarów ryzyka
- ✓ Prawdopodobieństwo wystąpienia
- ✓ Znaczenie (koszt) wystąpienia ryzyka
- ✓ Możliwe działania zapobiegawcze oraz ich koszt
- ✓ Możliwe działania minimalizujące wpływ ryzyka oraz ich koszt

http://www.saksap.pl/wp-content/uploads/2012/07/Podrecznik_zarzadzanie_ryzykiem-1.pdf

Identyfikacja ryzyk związanych z postępowaniem o udzielenie i realizacją zamówienia

- **Główne ryzyka w postępowaniu o udzielenie zamówienia:**
- **Brak ofert, mała ilość ofert, odrzucanie ofert, oferty na, które nas nie stać**
- **Powody:**
 - brak znajomości rynku zainteresowanych wykonawców (ustalenie warunków udziału na zbyt wysokim poziomie),
 - opis nie uwzględniający nowych rozwiązań rynkowych, wady opisu przedmiotu zamówienia (brak weryfikacji opisu przedmiotu zamówienia w szczególności w zamówieniach na roboty budowlane -dokumentacji projektowej i specyfikacji technicznych), brak podziału na części, duża ilość pytań w postępowaniu,
 - za krótki czas na przygotowanie oferty,
 - wartość zamówienia nie oparta o ceny rynkowe,
 - niewystarczająca ilość środków przeznaczona na jego realizację,
 - zbyt krótki czas na wykonanie zamówienia,
 - niezrównoważone warunki umowy, wysokie kary umowne, brak indeksacji cen,
- inne

Identyfikacja ryzyk związanych z postępowaniem o udzielenie i realizacją zamówienia

Istotne ryzyka związane z realizacją zamówienia:

Przedłużenie terminu, wyższe koszty niż planowano, kary umowne, odstąpienie, wypowiedzenie

Powody:

- niezrównoważone warunki umowy,
- brak postanowień określających zasady współpracy,
- klauzule abuzywne (art. 433 nowej ustawy),
- zbyt krótki okres realizacji umowy, brak jednoznacznych okoliczności jego zmian,
- wybór formy wynagrodzenia (ryczałt), brak możliwości lub sposobu jego zmian,
- zbyt wysokie kary umowne, kary za opóźnienia a nie za zwłokę, nie określenie maksymalnej wysokości kar,
- nieprawidłowo określone klauzule obowiązkowe wynikające z nowych przepisów (umowa o pracę, waloryzacja),
- klauzule przeglądowe (zmiany umowy) nie dostosowane do specyfiki zamówienia,
- przerzucanie na wykonawcę większości ryzyk umownych (w tym ryzyk biznesowych nie możliwych do wyceny przez wykonawcę),
- brak osób profesjonalnie przygotowanych do zarządzania umową.

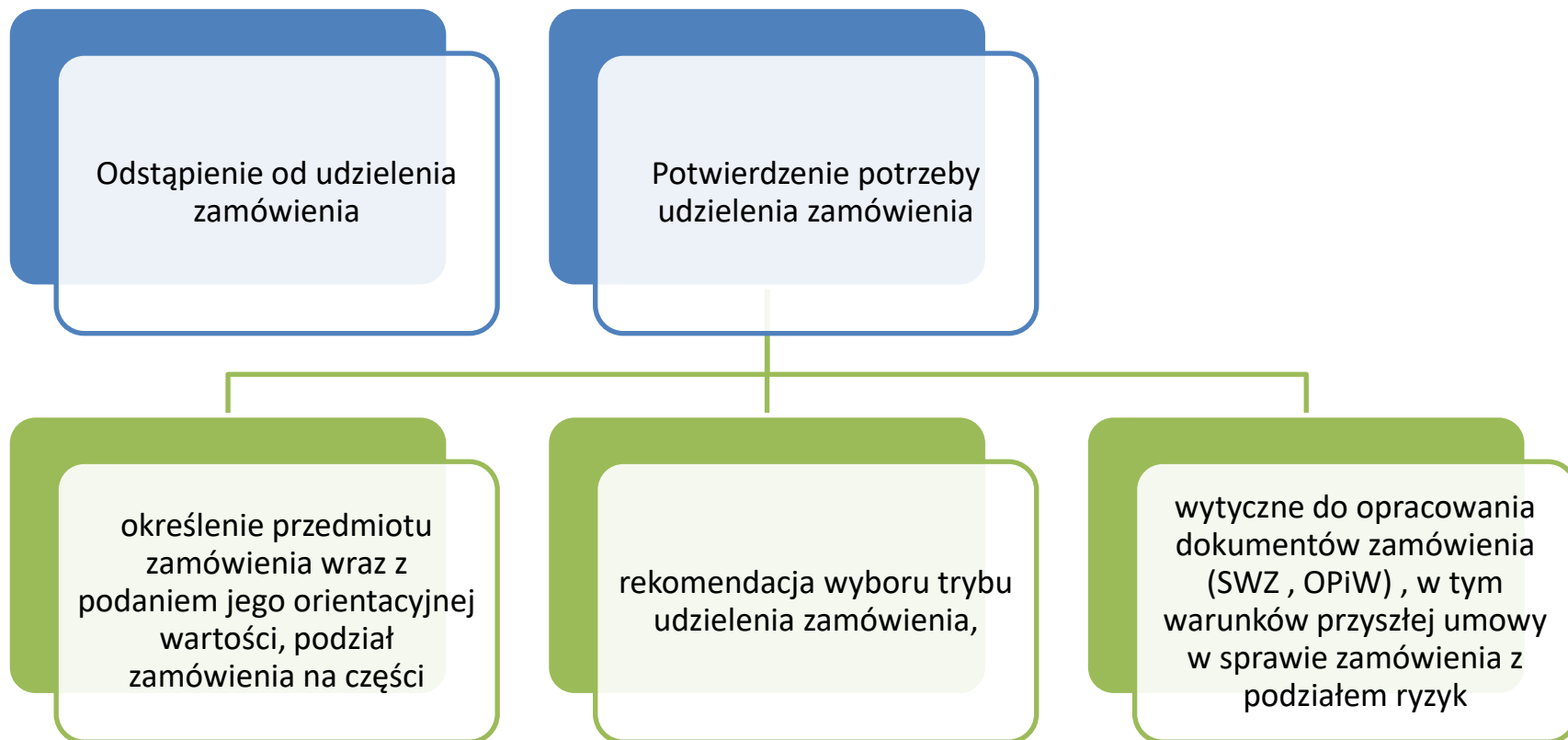
Identyfikacja ryzyk związanych z postępowaniem o udzielenie i realizacją zamówienia - po co robimy ?



Ramowa treść analizy

- 1. identyfikacja potrzeby i zdefiniowanie okresu odniesienia na jaki planowane jest jej zaspokojenie**, jako minimum rekomendowane przyjęcie takiej samej perspektywy czasowej jak przy przygotowywaniu projektu uchwały budżetowej lub planu finansowego, aczkolwiek najbardziej korzystne ze względu na efektywność zamówienia jest badanie zaspokojenia potrzeb w dłuższym horyzoncie czasowym, niż budżet np. cykl życia, nie jest to jednak wymagane; przepisami;
- 2. badanie możliwości zaspokojenia zidentyfikowanej potrzeby z wykorzystaniem zasobów własnych** oraz orientacyjnej wartości jej zaspokojenia tym sposobem;
- 3. rozeznanie rynku w celu ustalenia alternatywnych środków zaspokojenia zidentyfikowanej potrzeby** oraz orientacyjnej wartości jej zaspokojenia tym sposobem;
- 4. rozeznanie rynku w celu ustalenia wariantów wykonania zamówienia** oraz orientacyjnej wartości zamówienia dla każdego ze wskazanych wariantów;
- 5. w oparciu o przeprowadzone badanie wybór środka lub środków w celu zaspokojenia zidentyfikowanej potrzeby;**
6. w przypadku gdy wybranym, w wyniku dokonania analizy, środkiem zaspokojenia zidentyfikowanej potrzeby będzie udzielenie zamówienia, dokonanie wyboru wariantu realizacji zamówienia;
- 7. dla wybranego wariantu realizacji zamówienia dokonanie kolejnych analiz w celu wskazania:**
 - możliwości podziału zamówienia na części,
 - przewidywanego trybu udzielenia zamówienia,
 - możliwości uwzględnienia aspektów społecznych, środowiskowych lub innowacyjnych w ramach zamówienia,
 - ryzyk związanych z postępowaniem o udzielenie i realizacją zamówienia wraz ze wskazaniem możliwości ich zmniejszenia oraz propozycji ich podziału.

Podsumowanie



Skład zespołu osób dokonujących analizy

Szeroki zakres analizy potrzeb i wymagań musi doprowadzić do wniosku, iż do jej dokonania niezbędny jest zespół osób o kilku specjalnościach:

1. pracownicy zamawiającego w zależności od rodzaju zidentyfikowanej potrzeby: działy inwestycji, eksploatacji infrastruktury, działy administracji odpowiedzialne za zaspokajania potrzeb związanych z działalnością zamawiającego, programiści, działy odpowiedzialne za sprawy społeczne, inne;
2. specjaliści od kosztu cyklu życia;
3. pracownicy odpowiedzialni za współpracę z innymi zamawiającymi;
4. pracownicy odpowiedzialni za współpracę z organizacjami pozarządowymi;
5. zaproszeni eksperci;
6. pracownicy działów zamówień publicznych.

Kto podpisuje analizę

- Osoba sporządzająca wniosek o udzielenie zamówienia składany do działu/referatu/zespołu zamówień.
- Wniosek jest opracowywany w oparciu o wyniki Analizy



analiza



wniosek

- Dzielenie zamówień na roboty budowlane na części
- jakie są najważniejsze zasady podziału zamówień na roboty budowlane

Łączne szacowanie uzasadnienie do ustawy pzp

art. 30 Pzp

- **W przypadku robót budowlanych analiza zasadności dokonania łącznego szacowania wartości robót budowlanych następuje z uwzględnieniem definicji obiektu budowlanego.**

Szacowanie wartości zamówienia

- art. 7 pkt 21) jeżeli w ustawie jest mowa o robotach budowlanych – należy przez to rozumieć:
- **wykonanie albo zaprojektowanie i wykonanie robót budowlanych**, określonych w załączniku II do dyrektywy 2014/24/UE, w załączniku I do dyrektywy 2014/25/UE oraz objętych działem 45 CPV **lub obiektu budowlanego**
- a **także realizację obiektu budowlanego**, za pomocą dowolnych środków, zgodnie z wymaganiami określonymi przez zamawiającego.
- pkt 14) **obiektem budowlanym** jest wynik całości robót budowlanych w zakresie budownictwa lub inżynierii lądowej i wodnej, który może samoistnie spełniać funkcję gospodarczą lub techniczną.

Agregowanie obiekt budowlany

- Różne rodzaje robót w ramach jednego obiektu budowlanego
- Zarówno w sytuacji, **gdy w przedmiocie zamówienia jest remont budynku**, na który składają się różne rodzaje robót np. wymiana okien, dachu, ogrzewania jak również w sytuacji, **gdy przedmiotem zamówienia jest budowa kilku obiektów w rozumieniu prawa budowlanego**, ale funkcjonalnie ze sobą powiązanych i składających się na jedno zamierzenie budowlane (np. budowa kompleksu składającego się na park rozrywki) - czyli obiektu budowlanego w rozumieniu zmienionych przepisów Pzp, zamawiający powinien dokonać łącznego szacowania wartości robót składających się na całe zamierzenie budowlane.
- Komentarz UZP –
https://www.uzp.gov.pl/_data/assets/pdf_file/0017/24641/Nowelizacja_PZP_www.pdf

Agregowanie obiekt budowlany

- Rodzajowo tożsame roboty budowlane na różnych obiektach budowlanych
- W sytuacji, gdy przedmiotem zamówienia są jednorodne rodzajowo roboty budowlane np. wymiana dachów na kilku budynkach pozostających w zarządzie zamawiającego, przedmiotem zamierzenia budowlanego powinna być co do zasady całość prac składających się na remonty dachów, bez względu na konieczność pozyskania przez zamawiającego niezbędnych decyzji o pozwoleniu na budowę wymaganych przepisami Prawa budowlanego dla poszczególnych budynków odrębnie.
- Roboty remontowe na jednym i kilku obiektach w rozumieniu ustawy - Prawo budowlane
- Jeżeli celem zamówienia jest wykonanie robot remontowych w obrębie jednego „obektu budowlanego” w rozumieniu prawa budowlanego, wartość robot wykonywanych w ramach tego obiektu powinna podlegać sumowaniu. W sytuacji, gdy zamawiający dokonuje remontów różnych obiektów budowlanych, przy czym na remonty te składają się różne rodzaje robot np. wymiana okien, malowanie, kładzenie wykładzin, drobne roboty budowlane i instalacyjne, mimo, że niektóre rodzaje robot powtarzają się w różnych obiektach, wartością zamówienia będzie co do zasady wartość robot wykonywanych w obrębie jednego budynku, gdyż dopiero całość prac składających się na roboty budowlane wykonywane w ramach jednego budynku można określić jako jedno spójne zamierzenie budowlane.
- Komentarz UZP –
https://www.uzp.gov.pl/__data/assets/pdf_file/0017/24641/Nowelizacja_PZP_www.pdf

Szacowanie – roboty budowlane

Komentarz UZP

- Podstawowym kryterium pozwalającym na ustalenie, czy określone prace składają się na jedno zamówienie na roboty budowlane, czy też stanowią zamówienia odrębne, **będzie przede wszystkim rodzaj planowanych prac budowlanych.**
- Ponadto istotna dla oceny będzie okoliczność, czy dane zamówienia na roboty budowlane były możliwe do przewidzenia w tym samym czasie, czy wchodzą one w zakres jednego programu (projektu) unijnego lub krajowego (a zatem możliwość ich przewidzenia), czy podmiotem udzielającym był ten sam zamawiający.
- Odmienna lokalizacja realizowanych prac budowlanych nie przesądza o odrębnym ustalaniu wartości tych robót, a tym samym uznaniu, że każda z nich stanowi odrębne zamówienie.

Nowe rozporządzenie wykonawcze do ustawy pzp

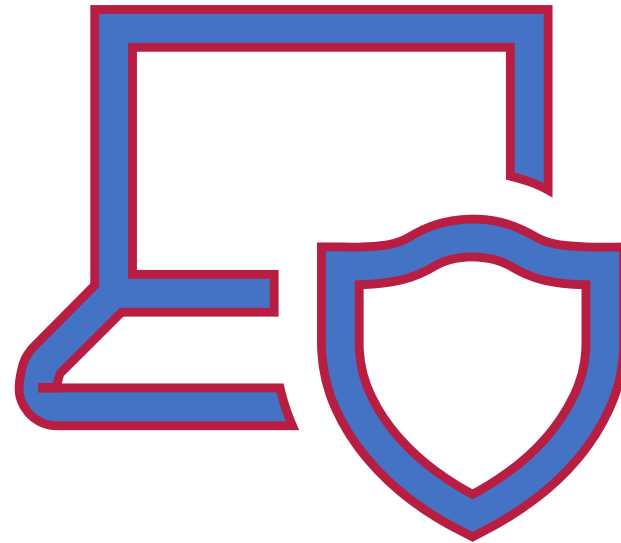
Rozporządzenie Ministra Rozwoju i Technologii z dnia 20 grudnia 2021 r. w sprawie określenia metod i podstaw sporządzania kosztorysu inwestorskiego, obliczania planowanych kosztów prac projektowych oraz planowanych kosztów robót budowlanych określonych w programie funkcjonalno-użytkowym (Dz.U. 2021 r. poz. 2458)

Szacowanie wartości zamówienia

- Wartość zamówienia na roboty budowlane ustala się na podstawie:
 1. **kosztorysu inwestorskiego** sporządzanego na podstawie dokumentacji projektowej oraz specyfikacji technicznych wykonania i odbioru robót **albo na podstawie planowanych kosztów robót budowlanych** określonych w programie funkcjonalno-użytkowym, jeżeli przedmiotem zamówienia jest wykonanie robót budowlanych w rozumieniu ustawy z dnia 7 lipca 1994 r. - Prawo budowlane;
 2. **planowanych kosztów prac projektowych oraz planowanych kosztów robót budowlanych** określonych w programie funkcjonalno-użytkowym, jeżeli przedmiotem zamówienia jest zaprojektowanie i wykonanie robót budowlanych w rozumieniu ustawy z dnia 7 lipca 1994 r. - Prawo budowlane.

Podział zamówienia na części – przesłanki podziału

- 1) możliwość wykonania określonych części zamówienia przez MŚP
- 2) rynkowa zasadność (samodzielny rynek, różnice regionalne) oraz typowość podziału
- 3) otwarcie na konkurencję
- 4) brak nadmiernych kosztów
- 5) brak nadmiernych trudności w koordynacji oraz możliwe uwzględnienie podziału odpowiedzialności za wady.



Podział zamówienia na części

Analiza zasadności albo potrzeby podziału na części:

- Etap planowania (analizy techniczne, finansowe, inne)
- Etap projektowania (wymaganie dokonania podziału OPZ)

- Warunki udziału w postępowaniu
- o czym pamiętać przy tworzeniu warunków udziału w postępowaniu.

Warunki udziału w postępowaniu

Warunki udziału w postępowaniu mogą dotyczyć:

- zdolności do występowania w obrocie gospodarczym;
- uprawnień do prowadzenia określonej działalności gospodarczej lub zawodowej, o ile wynika to z odrębnych przepisów;
- sytuacji ekonomicznej lub finansowej;
- zdolności technicznej lub zawodowej.

Można nie określać wszystkich, można nie określać w ogóle.
Można nie wymagać podmiotowych środków dowodowych

Przepisy o tej samej treści obowiązują w postępowaniach unijnych i krajowych

Warunki udziału w postępowaniu

Art. 113.

W odniesieniu do warunku dotyczącego zdolności do występowania w obrocie gospodarczym, zamawiający może wymagać, aby wykonawcy prowadzący działalność gospodarczą lub zawodową byli wpisani do jednego z rejestrów zawodowych lub handlowych prowadzonych w kraju, w którym mają siedzibę lub miejsce zamieszkania.

Warunki udziału w postępowaniu

Art. 114.

W odniesieniu do uprawnień do prowadzenia określonej działalności gospodarczej lub zawodowej, zamawiający może w postępowaniu o udzielenie zamówienia wymagać udowodnienia posiadania:

- 1) odpowiedniego zezwolenia, licencji, koncesji lub wpisu do rejestru działalności regulowanej lub
- 2) odpowiedniego zezwolenia, licencji, koncesji lub wpisu do rejestru działalności regulowanej, jeżeli ich posiadanie jest niezbędne do świadczenia określonych usług w kraju, w którym wykonawca ma siedzibę lub miejsce zamieszkania, lub
- 3) statusu członka danej organizacji, jeżeli członkostwo w tej organizacji jest niezbędne do świadczenia określonych usług w kraju, w którym wykonawca ma siedzibę lub miejsce zamieszkania

Warunki udziału w postępowaniu

Art. 115.

W odniesieniu do sytuacji finansowej lub ekonomicznej,

zamawiający może określić warunki, które zapewnią posiadanie przez wykonawców zdolności ekonomicznej lub finansowej niezbędnej do realizacji zamówienia. W tym celu zamawiający może wymagać w szczególności:

- 1) aby wykonawcy posiadali określone minimalne roczne przychody, w tym określone minimalne roczne przychody w zakresie działalności objętej zamówieniem;
- 2) aby wykonawcy przedstawili informacje na temat ich rocznych sprawozdań finansowych wykazujących, w szczególności stosunek aktywów do zobowiązań;
- 3) posiadania przez wykonawcę odpowiedniego ubezpieczenia odpowiedzialności cywilnej;
- 4) posiadania przez wykonawcę określonej zdolności kredytowej lub środków finansowych.

Warunki udziału w postępowaniu

W odniesieniu do sytuacji finansowej lub ekonomicznej

- **Zamawiający nie może wymagać, aby wymagane minimalne roczne przychody przekraczały dwukrotność wartości zamówienia**, z wyjątkiem należycie uzasadnionych przypadków odnoszących się do przedmiotu zamówienia lub sposobu jego realizacji. Zamawiający wskazuje w dokumentach zamówienia powody zastosowania takiego wymagania.
- **Stosunek aktywów do zobowiązań** może być uwzględniony, jeżeli zamawiający określi w dokumentach zamówienia **przejrzyste i obiektywne metody i kryteria, takiego uwzględnienia**.
- Jeżeli zamówienie jest podzielone na części, przepisy odrębnie stosuje się do każdej z tych części. Zamawiający może określić minimalny roczny przychód także w odniesieniu do więcej niż jednej części zamówienia, na wypadek, gdyby wykonawcy, którego oferta została wybrana jako najkorzystniejsza, przyznano kilka części zamówienia do realizacji w tym samym czasie.

Warunki udziału w postępowaniu

Warunki ekonomiczne i finansowe

- Powiązane z przedmiotem, wartością zamówienia i warunkami płatności

Warunki udziału w postępowaniu

Art. 116.

W odniesieniu do zdolności technicznej lub zawodowej, zamawiający może określić warunki dotyczące niezbędnego:

- wykształcenia,
- kwalifikacji zawodowych,
- doświadczenia,
- potencjału technicznego wykonawcy lub
- osób skierowanych przez wykonawcę do realizacji zamówienia, umożliwiające realizację zamówienia na odpowiednim poziomie jakości.

Warunek doświadczenia

- **Jeden kompleksowy warunek ?**
- **Kilka warunków branżowych ?**

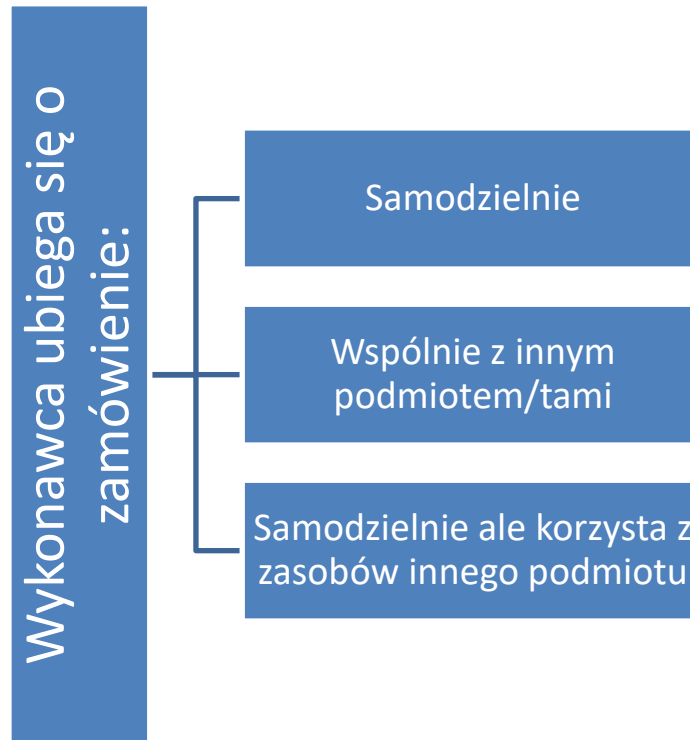
Wymaganie:

- jednokrotnego lub kilkakrotnego wykonania takich samych określonych robót;
- wykonania kilku różnych robót tego samego rodzaju, ale o różnych zakresach;
- wykonania kompleksowego lub wielobranżowego zadania;
- dopuszczenie odrębnego wykonania różnych robót składających się na kompleksowe, wielorodzajowe zadanie.

Warunek doświadczenia

- Sposób potwierdzania przez konsorcjum, przez podmiot udostępniający zasoby
- Oświadczenia składane wraz ofertą o sposobie podziału kto potwierdza warunek kto realizuje roboty budowlane

Zasada- roboty budowlane i usługi musi wykonywać podmiot zdolny do ich wykonania



Zasada- roboty budowlane i usługi musi wykonywać podmiot zdolny do ich wykonania

posiadający wymagane zdolności w zakresie:

- wykształcenia,
- kwalifikacji zawodowych lub
- doświadczenia



- Nie można określać warunków udziału wbrew tej zasadzie
- Zawsze należy zastanowić się kto będzie wykonywał roboty budowlane lub usługi
- Należy dopilnować na etapie realizacji umowy aby tak było

WYROK TRYBUNAŁU (piąta izba) z dnia 4 maja 2017 r. w sprawie C-387/14

Artykuł 44 dyrektywy 2004/18 w związku z art. 48 ust. 2 lit. a) tej dyrektywy oraz zasadą równego traktowania wykonawców, zapisaną w art. 2 tej dyrektywy, należy interpretować w ten sposób:

że nie dopuszcza on, by wykonawca polegał na zdolnościach innego podmiotu w rozumieniu art. 48 ust. 3 omawianej dyrektywy poprzez sumowanie wiedzy i doświadczenia dwóch podmiotów, które samodzielnie nie mają wymaganej zdolności do realizacji określonego zamówienia, w przypadku gdy instytucja zamawiająca uzna, że dane zamówienie jest niepodzielne oraz że takie wykluczenie możliwości polegania na doświadczeniu większej liczby wykonawców jest związane z przedmiotem zamówienia, które musi zatem zostać zrealizowane przez jednego wykonawcę, oraz proporcjonalne do niego.(p.54)

że **dopuszcza on**, by wykonawca wykazywał swoje doświadczenie, powołując się łącznie na dwie lub większą liczbę umów jako jedno zamówienie, **chyba że instytucja zamawiająca wykluczyła taką możliwość na podstawie wymogów związanych z przedmiotem i celami danego zamówienia publicznego oraz proporcjonalnych względem nich.** (p.79)

Odpowiedzi w części drugiej zawiera wytyczne czym powinien się kierować zamawiający określając warunki udziału w postępowaniu.

Warunki udziału w postępowaniu- osoby

- Doświadczenie – opisanie jego cech np.:
 - Pełniona funkcja,
 - Okres pełnienia funkcji na jednym zadaniu,
 - Aktualność doświadczenia,
 - Zakres obowiązków,

Warunki udziału w postępowaniu

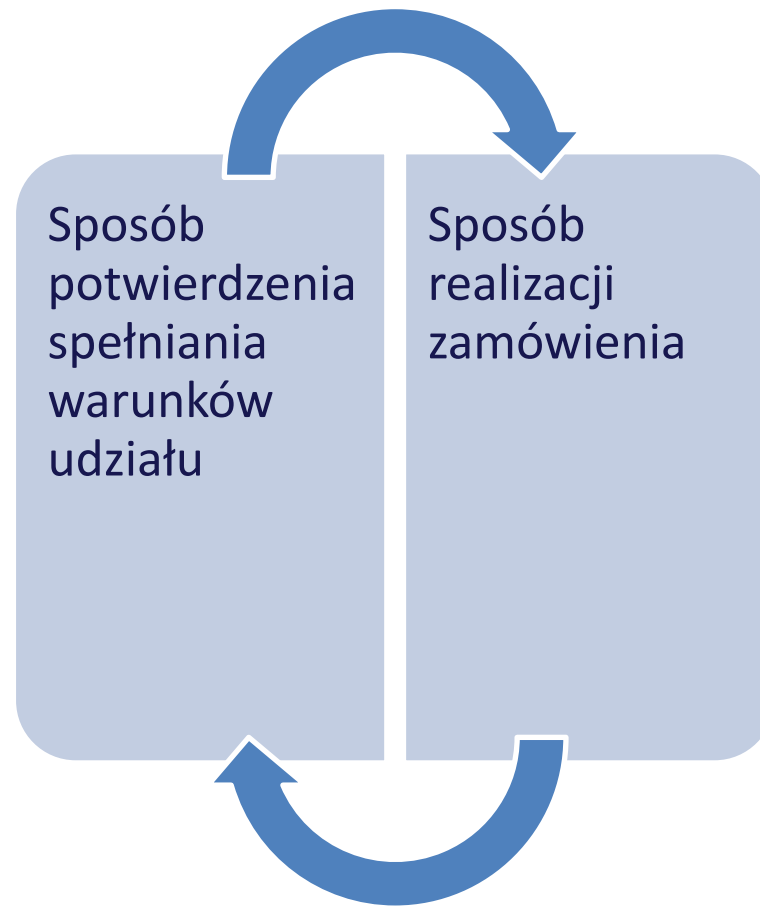
- W szczególności zamawiający może wymagać, aby wykonawcy spełniali wymagania odpowiednich norm zarządzania jakością, w tym w zakresie dostępności dla osób niepełnosprawnych, oraz systemów lub norm zarządzania środowiskowego, wskazanych przez zamawiającego w ogłoszeniu o zamówieniu lub w dokumentach zamówienia.
- Oceniając zdolność techniczną lub zawodową, zamawiający może, na każdym etapie postępowania, uznać, że wykonawca nie posiada wymaganych zdolności, jeżeli posiadanie przez wykonawcę sprzecznych interesów, w szczególności zaangażowanie zasobów technicznych lub zawodowych wykonawcy w inne przedsięwzięcia gospodarcze wykonawcy może mieć negatywny wpływ na realizację zamówienia

Przykład – warunek udziału

Systemy zarządzania środowiskowego

- Przykład tego, w jaki sposób można odwołać się w dokumentach przetargowych do systemów zarządzania środowiskowego, można znaleźć w kryteriach zielonych zamówień publicznych w UE dotyczących usług sprzątania.
- Kryterium kwalifikacji: Oferent musi wykazać zdolność do świadczenia usługi w sposób przyjazny dla środowiska. Wiąże się to z przedstawieniem dowodów na regularne szkolenie personelu w zakresie BHP i aspektów środowiskowych sprzątania oraz dowodów na zgodność z obowiązkami w zakresie ochrony środowiska i przepisów BHP.
- Weryfikacja: Systemy zarządzania środowiskowego (takie jak EMAS lub ISO 14001), **jeśli obejmują zdolność zarządzania środowiskowego określoną w kryteriach kwalifikacji**, będą uznawane za spełniające wymogi, podobnie jak inne równoważne środki zarządzania środowiskiem.

Warunki udziału a realizacja umowy



**... to tylko wprowadzenie do tego
tematu**

**Więcej dowiesz się już
27 i 28 września**

Zapraszam na moje **szkolenie**:

Udzielanie zamówień na usługi projektowe, nadzór inwestorski i roboty budowlane

- kompleksowy kurs z uwzględnieniem przepisów Pzp, prawa budowlanego i waloryzacji kontraktów

Data: 27-28 września

Forma: on-line

W programie m.in.

- 🛒 Waloryzacja kontraktów, w których nie było klauzul waloryzacyjnych lub okazały się niewystarczające,
- 🛒 Wymagania pzp w opisie przedmiotu zamówienia na usługi i roboty budowlane
- 🛒 Dokumentacja projektowa oraz STWIORB,
- 🛒 Szacowanie wartości zamówienia w zamówieniu na usługi i roboty budowlane
- 🛒i wiele więcej!

Chcesz dowiedzieć się więcej o szkoleniu i otrzymać **nagranie** z webinaru?

1. Kliknij w [link](#) i zostaw swoje dane kontaktowe
2. Porozmawiaj krótko z naszym doradcą, który zadzwoni do Ciebie w ciągu kilku dni
3. **Odbierz e-maila z nagraniem!**