





ZASADY USTALANIA ŚWIADCZEŃ ZFŚS BEZ RYZYKA DZIAŁANIA POZA PRAWEM

Trener: Iwona Nowak – Przybylska

Mój cel na dziś to:

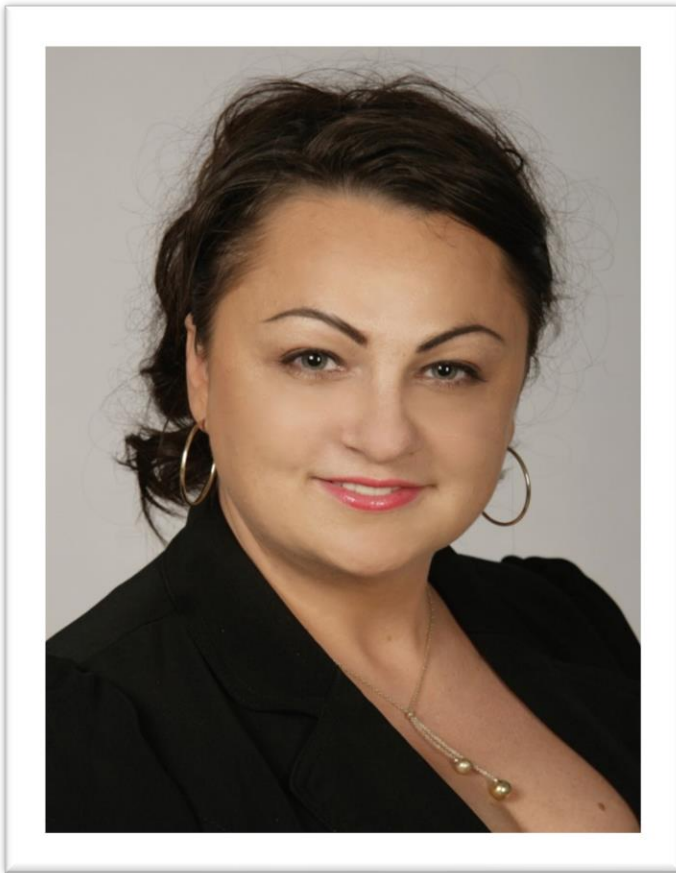
- Przedstawić Ci zasady prawidłowego uznawania kto jest osobą uprawnioną do korzystania z ZFŚS.
- Przybliżyć Ci na jaki cel można przeznaczać ZFŚS.
- Wskazać Ci jak poradzić sobie z prawidłowym zbadaniem sytuacji życiowej i materialnej uprawnionych.

Jeśli **zostaniesz** do końca...

...otrzymasz wyjątkowy

BONUS

Iwona Nowak-Przybylska



- Posiadam dwudziestośmioletnie doświadczenie w księgowości.
- Od 28 lat jestem Głównym Księgowym i Dyrektorem Finansowym.
- Od ponad 25 lat prowadzę szkolenia z zakresu płac, funduszu świadczeń socjalnych, księgowości i PPK.

Poznasz **trzy zagadnienia**, które
będą pomocne w ustalaniu
świadczeń ZFŚS bez ryzyka
działania poza prawem

Trzy zagadnienia

Zagadnienie 1 – Kogo uważamy za osoby uprawnione do korzystania z pomocy z ZFŚS?

Zagadnienie 2 – Jaki jest ustawowy zakres działalności socjalnej z uwzględnieniem ostatnich zmian?

Zagadnienie 3 – Jak prawidłowo zbadać sytuację życiową osób uprawnionych?

Akty prawne

Ustawa z dnia **04.03.1994** roku o zakładowym funduszu świadczeń socjalnych
Przepisy zmieniające

19.07.2019 – Tekst jednolity Dz. U. z 2019 r. poz. 1352

23.20.2019 – Bieżący tekst zmieniony przez art. 2 Dz. U. z 2019 r. poz. 1907 zmiany w art. 5i dodany na mocy ustawy z dnia 13 lutego 2020 r. o szczególnych rozwiązaniach służących realizacji ustawy budżetowej na rok 2020 (Dz. U. poz. 278).

Co to jest działalność socjalna ?

- Działalność socjalna, to w szczególności udzielanie pomocy materialnej - rzeczowej lub finansowej osobom uprawnionym.
- Fundusz socjalny jest funduszem spożycia społecznego uzależnionym od sytuacji życiowej i materialnej osób uprawnionych.
- Przyznawanie świadczeń oraz ich wysokość uzależnia się od sytuacji życiowej, rodzinnej i materialnej osoby uprawnionej do korzystania z Funduszu, tzw. kryterium socjalnego (art. 8 ust. 1 ustawy).

Zagadnienie 1

Kogo uważamy za osoby uprawnione do korzystania pomocy z ZFŚS?

OSOBY UPRAWNIONE DO POMOCY Z ZFŚS

Za osoby uprawnione do korzystania z Funduszu uważa się:

- pracowników i ich rodziny,
- emerytów i rencistów - byłych pracowników i ich rodziny,
- oraz inne osoby, którym pracodawca przyznał, w regulaminie, o którym mowa w art. 8 ust. 2, prawo korzystania ze świadczeń socjalnych finansowanych z Funduszu;

OSOBY UPRAWNIONE DO POMOCY Z ZFŚS

Fundusz jest instytucją prawną, która ma łagodzić różnice w poziomie życia pracowników i ich rodzin, a jego adresatami są zwłaszcza rodziny o najniższych dochodach - tak wyjaśnił Sąd Najwyższy w wyroku z dnia 20 sierpnia 2001 r. (sygn. akt I PKN 579/00, OSNP 2003/14/331).

OSOBY UPRAWNIONE DO POMOCY Z ZFŚS

Pomoc powinna być kierowana do osób faktycznie jej potrzebujących, np. do pracowników lub emerytów, którzy osiągają niski dochód na jedną osobę w rodzinie. Oceniając sytuację materialną pracownika należy brać pod uwagę również jego dochody osiągnięte poza zakładem pracy, a także dochody członków rodziny pozostających we wspólnym gospodarstwie z pracownikiem.

Zagadnienie 2

Jaki jest ustawowy zakres działalności socjalnej z uwzględnieniem ostatnich zmian?

Zakres działalności socjalnej

Działalność socjalna - usługi świadczone przez pracodawców na rzecz:

- różnych form wypoczynku,
- działalności kulturalno-oświatowej,
- sportowo-rekreacyjnej,
- opieki nad dziećmi w żłobkach, klubach dziecięcych, sprawowanej przez dziennego opiekuna lub nianię, w przedszkolach oraz innych formach wychowania przedszkolnego,
- udzielanie pomocy materialnej - rzeczowej lub finansowej,
- a także zwrotnej lub bezzwrotnej pomocy na cele mieszkaniowe na warunkach określonych umową;

Zakres działalności socjalnej

Dopuszczalne jest określenie przez pracodawcę w regulaminie korzystania z ZFŚS takich warunków otrzymania świadczenia, które ze względu na zróżnicowaną sytuację życiową osób uprawnionych, wyłączają lub ograniczają ich prawo do ubiegania się o świadczenie danego rodzaju.

Nie można natomiast postanowić w regulaminie, że określona kategoria osób (np. emeryci, renciści) jest wykluczona z ubiegania się o przyznanie danego świadczenia.

Zakres działalności socjalnej

- różne formy wypoczynku - wypoczynek urlopowy w kraju i zagranicą w różnych formach, takich jak wczasy, kolonie, obozy, zimowiska, wycieczki, spływy kajakowe, wczasy agroturystyczne, itp.;

Zakres form wypoczynku dofinansowywanych u danego pracodawcy oraz miejsce jego spędzenia określa regulamin działalności socjalnej obowiązujący w zakładzie pracy.

Regulamin ustala też zasady i warunki korzystania z dopłat do wypoczynku, w tym m.in. termin ich wypłaty.

Zakres działalności socjalnej

Jedną z form **dofinansowania wypoczynku** są tzw. „wczasy pod gruszą”, czyli **wypoczynek pracownika zorganizowany przez niego we własnym zakresie**.

Zasady otrzymania dofinansowania do „wczasów pod gruszą” powinny wynikać z postanowień regulaminu Funduszu.

Najczęściej warunkiem otrzymania dofinansowania do „wczasów pod gruszą” jest przebywanie pracownika na urlopie trwającym minimum określoną ilość dni.

W zależności od treści regulaminu obowiązującego w danym zakładzie pracy, dodatkowym warunkiem do otrzymania dopłaty może być przedstawienie dokumentów, np. z ośrodka wczasowego.

Zakres działalności socjalnej

Wypoczynek zorganizowany

W zależności od treści regulaminu obowiązującego w danym zakładzie pracy, dodatkowym warunkiem do otrzymania dopłaty może być przedstawienie dokumentów, np. z ośrodka wczasowego.

(interpretacja indywidualna Dyrektora Krajowej Informacji Skarbowej z 5 kwietnia 2019 r., nr 0113-KD IPT2-1.4011.82.2019.1.AP)

Zakres działalności socjalnej

- Dofinansowanie wypoczynku dziecka

Nie ma możliwości zastosowania zwolnienia od podatku dochodowego, o którym mowa w art. 21 ust. 1 pkt 78 ustawy o PDOF, do wypłaty dofinansowania do kosztów wypoczynku dziecka, jeżeli organizatorem tego wypoczynku jest podmiot niespełniający warunków jako podmiot uprawniony.

Zakres działalności socjalnej

Powołany przepis stanowi, że wolne od podatku są dopłaty do: wypoczynku zorganizowanego przez podmioty prowadzące działalność w tym zakresie, w formie

- wczasów,
- kolonii,
- obozów i zimowisk, w tym również połączonego z nauką,
- pobytu na leczeniu sanatoryjnym,
- w placówkach leczniczo-sanatoryjnych,
- rehabilitacyjno-szkoleniowych
- i leczniczo-opiekuńczych,
- oraz przejazdów związanych z tym wypoczynkiem i pobytem na leczeniu - dzieci i młodzieży do lat 18 z funduszu socjalnego, zakładowego funduszu świadczeń socjalnych oraz zgodnie z odrębnymi przepisami wydanymi przez właściwego ministra - niezależnie od ich wysokości,

Zakres działalności socjalnej

- działalności kulturalno-oświatowej,
- sportowo-rekreacyjnej,

W myśl art. 12 ust. 1 updof, przychodem ze stosunku pracy są wszelkiego rodzaju wypłaty pieniężne oraz wartość pieniężna świadczeń w naturze bądź ich ekwiwalenty, bez względu na źródło finansowania tych wypłat i świadczeń, a ponadto świadczenia pieniężne ponoszone za pracownika, jak również wartość innych nieodpłatnych świadczeń lub świadczeń częściowo odpłatnych.

Zakres działalności socjalnej

Dofinansowanie przez pracodawcę z Zakładowego Funduszu Świadczeń Socjalnych wycieczki krajoznawczo-turystycznej nie spowoduje powstania po stronie pracowników przychodu ze stosunku pracy na podstawie art. 12 ust. 1 ustawy o podatku dochodowym od osób fizycznych, a po stronie emerytów i rencistów przychodu z innych źródeł, na podstawie art. 20 ust. 1. Ustawy.

Z uzasadnienia Wyroku Trybunału Konstytucyjnego z 8 lipca 2014 r.,(sygn. akt K 7/13) wynika, że za przychód pracownika mogą być uznane świadczenia, które spełniają pewne przesłanki.

Zakres działalności socjalnej

Świadczenia dla byłych pracowników - emerytów i rencistów

Świadczenia z ZFŚS otrzymywane przez emerytów lub rencistów od byłego pracodawcy, stanowią u tych osób przychód podatkowy, przy czym kwalifikuje się on do przychodów z innych źródeł, a w zakresie jego opodatkowania ma zastosowanie zryczałtowany podatek dochodowy, o którym mowa w art. 30 ust. 1 pkt 4 updof.

Nie zawsze jednak w związku z otrzymaniem takich świadczeń, u emerytów i rencistów powstaje obowiązek podatkowy w podatku dochodowym.

Zakres działalności socjalnej

Świadczenia dla byłych pracowników - emerytów i rencistów

Przepisy nie wskazują źródeł sfinansowania świadczeń. Ich zakresem, w ramach ustalonego limitu, objęte są świadczenia wypłacane emerytom i rencistom przez były zakład pracy ze środków ZFŚS. W przypadku gdy suma świadczeń przyznanych uprawnionemu przekroczy w roku podatkowym kwotę 3.000 zł, na byłym pracodawcy jako płatniku ciąży obowiązek pobrania 10% zryczałtowanego podatku dochodowego od kwoty nadwyżki (art. 30 ust. 1 pkt 4 updof).

Zakres działalności socjalnej

- opieka dna dziećmi

Zakładowy Fundusz Świadczeń socjalnych może być przeznaczany na tworzenie przyzakładowych żłobków i przedszkoli (np. ich budowę, zakup, adaptację i przystosowanie zakładowych pomieszczeń na żłobki lub przedszkola) oraz przeznaczanie środków Funduszu na chesne za pobyt dzieci w żłobkach i przedszkolach - tę możliwość wprowadzono od 1 stycznia 2009 r. ustawą z dnia 6 grudnia 2008 r. o zmianie ustawy - Kodeks pracy oraz niektórych innych ustaw.

Zakres działalności socjalnej

- udzielanie pomocy materialnej - rzeczowej lub finansowej,

Działalność socjalna polega także na udzielaniu **pomocy materialnej - rzeczowej lub finansowej**. Ustawa posługuje się pojęciem pomocy rzeczowej, ale go nie definiuje.

W takim przypadku należy odwołać się do znaczenia tego pojęcia w języku potocznym lub definicji stosowanych w innych dziedzinach prawa.

Definicję rzeczy określa art. 45 ustawy z dnia 23 kwietnia 1964 r. - Kodeks cywilny (Dz. U. nr 16, poz. 93 ze zm.), z której wynika, iż rzeczami są tylko przedmioty materialne.

Zakres działalności socjalnej

Przykładowymi formami udzielanej pomocy rzeczowej z Funduszu jest zakup: lekarstw, artykułów żywnościowych, podręczników szkolnych dla dzieci, odzieży, itp. - dla osób uprawnionych (pracowników oraz emerytów i rencistów - byłych pracowników) znajdujących się w trudnej sytuacji życiowej.

Zakres działalności socjalnej

Zapomogi

Zapomoga to bezzwrotna pomoc finansowa w postaci jednorazowego świadczenia pieniężnego mającego na celu wsparcie finansowe osoby, która z przyczyn od siebie niezależnych znalazła się w trudnej sytuacji życiowej.

Regulamin zakładowego funduszu świadczeń socjalnych powinien więc określać sytuacje, których wystąpienie uzasadnia przyznanie zapomogi oraz warunki jej przyznawania.

Natomiast wypłata zapomogi ze środków obrotowych najczęściej jest wynikiem dobrowolnej decyzji pracodawcy, ale może też wynikać z wewnątrzzakładowych uregulowań obowiązujących u danego pracodawcy.

Zakres działalności socjalnej

Ponieważ ustawa o PDOF nie definiuje indywidualnego zdarzenia losowego, klęski żywiołowej czy długotrwałej choroby, można posłużyć się definicjami występującymi w słownikach języka polskiego. I tak przez:

- a) **indywidualne zdarzenie losowe,**
- b) **klęskę żywiołową,**
- c) **długotrwałą chorobę,**
- d) **śmierć.**

Zakres działalności socjalnej

- **Pożyczki mieszkaniowe**

Wskazując w ustawie, że z Funduszu może być udzielana **pomoc na cele mieszkaniowe**, nie określono na jakiego rodzaju potrzeby mieszkaniowe środki Funduszu mogą być przeznaczone. W tej sytuacji dysponenci Funduszu samodzielnie decydują o wydzieleniu puli środków Funduszu na cele mieszkaniowe oraz o formach pomocy i jej wysokości.

Zakres działalności socjalnej

Pożyczka może być udzielona tylko na cele mieszkaniowe, między innymi na:

- budowę domu,
- zakup domu lub mieszkania,
- nadbudowę i rozbudowę budynku mieszkalnego,
- przebudowę, adaptację strychu (lub innego pomieszczenia) na cele mieszkalne,
- wykup lokalu mieszkalnego na własność,
- remont i modernizację mieszkania lub domu,
- pokrycie kosztów partycypacji i kaucji związanych z najmem lokalu mieszkalnego w Towarzystwie Budownictwa.

Zakres działalności socjalnej

Co warto ująć w Regulaminie?

Pracodawca jeżeli udziela pożyczki z ZFŚS powinien w Regulaminie jasno określić zasady, na jakich będzie następowało przydzielanie oraz zwrot środków finansowych.

Pożyczka udziela się na podstawie umowy cywilnoprawnej z pracodawcą i pożyczkobiorcą. W Regulaminie ZFŚS pracodawca może opracować wzór umowy pożyczki w formie załącznika do tego dokumentu.

Zakres działalności socjalnej

W Regulaminie powinny się znaleźć następujące elementy:

- na jakie cele mieszkaniowe może być przeznaczona pożyczka;
- komu można udzielić pożyczki (np. osobie, która dysponuje mieszkaniem lub zamierza kupić lokal mieszkalny);
- maksymalna wysokość pożyczki, maksymalne okresy spłaty pożyczki;
- oprocentowanie;
- kto może poręczać pożyczkę, ile razy (np. pożyczkę może poręczyć pracownik, można określić ile pożyczek równocześnie może poręczyć ten sam pracownik);
- kiedy pożyczka podlega przedterminowej spłacie;
- możliwość umorzenia (np. w przypadku śmierci pożyczkobiorcy).

Zakres działalności socjalnej

Ważne, by ten sam pracownik nie był poręczycielem więcej niż 2 pożyczek równocześnie. Chodzi o zabezpieczenie poręczyciela (aby nie spłacał zbyt dużej ilości pożyczek, w razie zaniechania spłaty przez pożyczkobiorcę) oraz zabezpieczenie środków wypłaconych z ZFŚS w formie pożyczek, aby poręczyciel miał środki na spłatę

Zakres działalności socjalnej

Ważne: Wydatkowanie środków pieniężnych z Funduszu na inne cele niż określone w ustawie jest niedopuszczalne i może skutkować nakazaniem zwrotu bezprawnie przekazanych kwot.

Zagadnienie 3

Jak prawidłowo zbadać sytuację życiową osób uprawnionych do korzystania z ZFŚS?

Badanie sytuacji życiowej osób uprawnionych

1. Sposoby pozyskiwania przez pracodawcę i potwierdzenia sytuacji materialnej osób uprawnionych,
2. Na podstawie jakich przepisów pracodawca może żądać przedstawienia zaświadczenia o dochodach członków rodziny,
3. Program 500+ a badanie sytuacji życiowej.

Pozwól, że zadam Ci pytanie...



**... czy chcesz poznać pakiet
„Płace od A do Z”?**



Pakiet: Płace od A do Z



- Udział w szkoleniu „**Płace od A do Z** z uwzględnieniem ostatnich zmian w podatkach oraz PPK” plus dostęp do nagrania tego szkolenia na 30 dni.
Szkolenie online.
Termin: 20-21 października 2020 roku, godz. 9:30-15:30.
- Dostęp do nagrania dwóch ostatnich webinarów Iwony Nowak-Przybylskiej na 7 dni.
- Dostęp do EduStrefy - platformy wiedzy na 365 dni, a w niej setki materiałów z Kadr i Płac.



W sprawie pakietu - zapisz się na rozmowę z naszym doradcą wypełniając formularz. Pakiet jest dostępny tylko dla uczestników webinaru przez **24H!**

Zostaw swój kontakt, a nasz doradca skontaktuje się z Tobą.

[KLIKNIJ TUTAJ](#)

I ZAPISZ SIĘ NA KRÓTKĄ ROZMOWĘ Z DORADCĄ

Dla tych, którzy zapiszą się na rozmowę z doradcą mamy **BONUS**



Bonus

WZÓR OŚWIADCZENIA O DOCHODACH

(NIEZBĘDNY DOKUMENT
DO PRAWIDŁOWEGO
OKREŚLENIA WYSOKOŚCI
DOPŁATY DO ŚWIADCZEŃ
SOCJALNYCH)

